



**juice pack** reserve

Made for iPhone 6

---

USER MANUAL

English

04

French

15

Italian

27

German

38

Spanish

50

Portuguese

62

Russian

74

Turkish

87

Japanese

98

Korean

109

Simplified Chinese

120

Traditional Chinese

129

## **Welcome**

Thank you for purchasing the mophie **juice pack reserve** battery case made for iPhone 6. Your **juice pack** case gives your phone everyday protection and enough power to go all day without your needing to find a power outlet.

## **Package Contains**

- Rechargeable mophie **juice pack reserve** battery case made for iPhone 6
- Micro USB Cable
- Quick-Start Guide

## **Features**

Your mophie **juice pack** battery case's lithium-polymer battery extends the battery life of your iPhone for hours with more power to rock, talk, surf and send, all while providing a comfortable ergonomic design with the protection of a hard-shell case.

## **Here are just some of the reasons why your *juice pack* case is so great:**

- High-impact Protection: Rubberized support pads inside of full-case protection guards your phone from drops and hard falls.
- (Take a breath) Ergonomic, form-fitting, fully-protective impact-resistant case-and-battery-in-one made for iPhone 6.

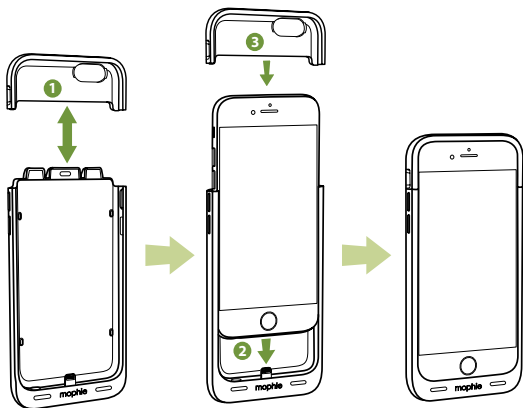
- A 2-second press of the status button allows you to charge your iPhone whenever it needs it. However, even in standby mode your phone still has full-case protection.
- Track battery power at a glance with the integrated four-light LED status indicator. You can keep tabs on charging status and current battery life. Know before you go!
- The included micro-USB cable allows you to charge and sync your phone while refilling your **juice pack** case at the same time. (Really, you'll never need to remove your phone from the **juice pack** case.)
- Rechargeable for over 500 full cycles. Our case is built to last, letting you do more, longer.
- Smart battery technology actually instructs the iPhone to drain power out of the **juice pack** case first. When your **juice pack** case's battery is empty, you can still have a fully-charged iPhone.
- The **juice pack** case offers protection from top to bottom. No more choosing between protection and power.
- Digital Power Management provides built-in short-circuit, over-charge, and temperature protection, so you can charge with confidence. Safety First!

## Compatibility

The mophie **juice pack reserve** battery case made for iPhone 6 is designed and intended solely for the Apple iPhone 6. Please do not attempt to use it with any other device.

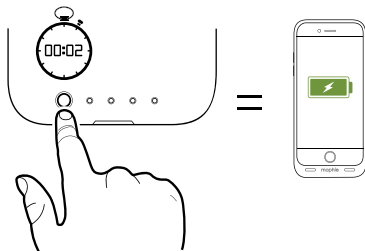
## Installing your *juice pack* case

1. Separate the **juice pack** case's top cap.
2. Slide your iPhone all the way into the bottom section of the **juice pack** case so that the **juice pack** case's Lightning connector is fully inserted into the phone.
3. Slide the top cap of the **juice pack** case all the way over the exposed top of the iPhone so that it snaps into the bottom section of the case.



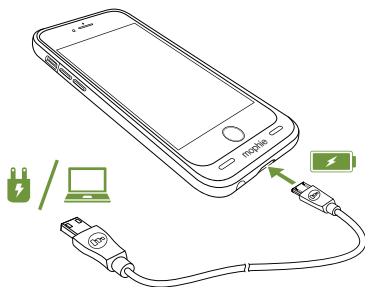
## Charging your iPhone using your *juice pack* case

To charge your iPhone from your *juice pack* case, press the status button for 2 seconds.



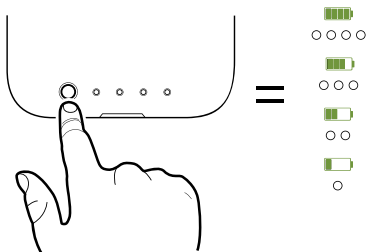
## Charging your *juice pack* case

Your *juice pack* case comes charged and ready to go. When it does need charging, use the supplied micro USB cable to connect it to your computer or any power source with a USB out, like the USB wall adapter included with your iPhone. Normal charging should take only two or three hours for maximum power.



## Checking your *juice pack* case's charging status

Press the status button on your **juice pack** case and the status LEDs will indicate its charge level. Four LEDs means that the **juice pack** case is fully charged, while one LED means that it's almost empty. Know before you go!



## Taking care of your *juice pack* battery case

- Keep your **juice pack** case dry and away from moisture and corrosive materials.
- Do not clean your **juice pack** case with harsh chemicals, soaps or detergents. Just wipe the case with a soft, water-dampened cloth.
- Recharge your **juice pack** battery case once every three months when not in use. If you plan on putting it away, charge it for one hour first.

## Warranty

At mophie, we are dedicated to making the best quality products we can. To back this up, this product is warranted for 1 full year from date of purchase. This



warranty does not affect any statutory rights that you may be entitled to. Keep a copy of your purchase receipt as proof of purchase. Be sure to register your product at [mophie.com](http://mophie.com). Failure to register your product and/or provide proof of purchase may void the warranty.

### **Exclusions & Limitations**

Except for the limited warranty expressly set forth or to the extent restricted or prohibited by applicable law, mophie expressly disclaims any and all other warranties express or implied, including any warranty of quality, merchantability, or fitness for a particular purpose, and you specifically agree that mophie shall not be liable for any special, incidental, indirect, punitive, or consequential damages for breach of any warranty of any type on any mophie product. In addition to and without limiting the generality of the foregoing disclaimers, the limited warranty does not, under any circumstances, cover the replacement or cost of any electronic device or personal property inside or outside of the mophie product.

### **Customer Service**

Telephone: 1-888-8mophie

International: +1 (269) 743-1340

Web: [www.mophie.com/cs](http://www.mophie.com/cs)

## Warning

Read all instructions and warnings prior to using this product. Improper use of this product may result in product damage, excess heat, toxic fumes, fire or explosion, for which damages you (“Purchaser”), and not mophie llc (“Manufacturer”) are responsible.

- ☠ Do not store device in high-temperature environment, including heat caused by intense sunlight or other forms of heat. Do not place device in fire or other excessively hot environments.
- ☠ Be cautious of excessive drops, bumps, abrasions, or other impacts to this device. If there is any damage to the device such as dents, punctures, tears, deformities, or corrosion due to any cause, discontinue use. Contact Manufacturer or dispose of it in an appropriate manner at your local battery-recycling center.
- ☠ Do not disassemble this device or attempt to re-purpose or modify it in any manner.
- ☠ Do not attempt to charge this device using any method, apparatus, or connection other than the device’s USB connector. For questions or instructions for the various ways to charge the device refer to the *Charging your juice pack case* section of this manual.
- ☠ Do not attempt to replace any part of this device.

- ⓧ If this device is intended by Purchaser to be used by a minor, purchasing adult agrees to provide detailed instructions and warnings to any minor prior to use. Failure to do so is sole responsibility of purchaser, who agrees to indemnify Manufacturer for any unintended use/misuse by a minor.
- ⓧ All products have gone through a thorough quality assurance inspection. If you find that your device is excessively hot, is emitting odor, is deformed, abraded, cut or is experiencing or demonstrating an abnormal phenomenon, immediately stop all product use and contact Manufacturer.
- ⓧ Before storing your battery case for an extended period of time, charge it for one hour.
- ⓧ Never dispose of batteries in the garbage. Disposal of batteries in the garbage is unlawful under state and federal environmental laws and regulations. Always take used batteries to your local battery-recycling center.
- ⓧ This product contains chemicals known to the state of California to cause cancer and birth defects or other reproductive harm.

## **Legal**

This product is meant for use only in conjunction with the appropriate device. Please consult your device packaging to determine whether this product is compatible with your particular device.

Manufacturer is not responsible for any damages to any device incurred through the use of this product.

Manufacturer shall not in any way be liable to you or to any third party for any damages you or any third party may suffer as a result of use, intended or unintended, or misuse of this product in conjunction with any device or accessory other than the appropriate device for which this product is designed. Manufacturer will not be responsible for any damages you or any third party may suffer as a result of misuse of this product as outlined above. If you are responsible for product use with an unintended device and damages result from such use, you agree to indemnify Manufacturer for any resulting injuries to any third part(ies).

mophie, juice pack reserve, Digital Power Management, Stay Powerful, Do more, mophie loves you, "More time to rock, talk, surf and send!", the "rock/talk/surf/send" icons, the five-circles design, and the mophie logo are trademarks of mophie inc. Apple and iPhone are trademarks of Apple Inc., registered in the U.S. and other countries. Lightning is a trademark of Apple Inc. The trademark "iPhone" is used with a license from Aiphone K.K. "Made for iPhone" means that an electronic accessory has been designed to connect specifically to iPhone, and has been certified by the developer to meet Apple

performance standards. Apple is not responsible for the operation of this device or its compliance with safety and regulatory standards. Please note that the use of this accessory with iPhone may affect wireless performance. All rights reserved. Patents: [mophie.com/patents](http://mophie.com/patents).

This device complies with part 15 of the FCC Rules and RSS-Gen of IC Rules. Operation is subject to the following two conditions: (1) This device may not cause harmful interference, and (2) this device must accept any interference received, including interference that may cause undesired operation.

NOTE: This equipment has been tested and found to comply with the limits for a Class B digital device, pursuant to part 15 of the FCC Rules. These limits are designed to provide reasonable protection against harmful interference in a residential installation. This equipment generates, uses and can radiate radio frequency energy and, if not installed and used in accordance with the instructions, may cause harmful interference to radio communications. However, there is no guarantee that interference will not occur in a particular installation.

If this equipment does cause harmful interference to radio or television reception, which can be

determined by turning the equipment off and on, the user is encouraged to try to correct the interference by one or more of the following measures:

- Reorient or relocate the receiving antenna.
- Increase the separation between the equipment and receiver.
- Connect the equipment into an outlet on a circuit different from that to which the receiver is connected.
- Consult the dealer or an experienced technician for help.

**CAUTION:** To comply with the limits of the Class B digital device, pursuant to Part 15 of the FCC Rules, this device must be used with certified peripherals and shielded cables. All peripherals must be shielded and grounded. Operation with non-certified peripherals or non-shielded cables may result in interference to radio or reception.

**MODIFICATION:** Any changes or modifications of this device could void the warranty.

## **Bienvenue**

Merci d'avoir acheté l'étui avec batterie **juice pack reserve** de mophie conçu pour l'iPhone 6. Votre étui **juice pack** protège votre téléphone au quotidien et lui assure une autonomie tout au long de la journée, même si vous ne pouvez pas le brancher.

## **Contenu de l'emballage**

- Étui avec batterie **juice pack reserve** de mophie conçu pour l'iPhone 6
- Câble micro-USB
- Guide de démarrage rapide

## **Caractéristiques**

La batterie au lithium-polymère de l'étui avec batterie **juice pack** de mophie prolonge l'autonomie de la batterie de votre iPhone pendant plusieurs heures afin de « rock, talk, surf and send ». Avec son design ergonomique et confortable, il offre également toute la protection d'un étui rigide.

## **Voici quelques-unes des raisons qui font de votre étui *juice pack* un accessoire hors du commun:**

- Protection contre les chocs: des coussinets en caoutchouc à l'intérieur d'un étui intégral protègent votre téléphone contre les chocs et les chutes.

- (Respirez) Étui et batterie deux en un, ergonomique, ajustable, résistant aux chocs, avec une protection intégrale, conçu pour l'iPhone 6.
- Appuyez deux secondes sur le bouton de l'indicateur d'état pour charger votre iPhone où vous voulez. Même en mode veille, votre téléphone est intégralement protégé.
- Surveillez la charge de la batterie d'un coup d'œil grâce aux quatre voyants LED intégrés. Suivez de très près l'état de charge et l'autonomie de votre batterie. Sachez avant de vous déplacer!
- Le câble micro-USB inclus vous permet de charger et de synchroniser votre téléphone tout en rechargeant votre étui **juice pack**. (C'est vrai ! Vous n'aurez jamais besoin de retirer votre téléphone de l'étui **juice pack**.)
- Plus de 500 cycles complets de recharge. Notre étui est conçu pour durer plus longtemps et pour vous permettre d'en faire plus.
- Une technologie de batterie intelligente ordonne à votre iPhone d'utiliser en premier lieu l'alimentation du **juice pack**. Lorsque la batterie de l'étui **juice pack** est vide, vous disposez toujours d'un iPhone entièrement chargé.
- L'étui **juice pack** offre une protection complète. Plus besoin de choisir entre protection et alimentation.



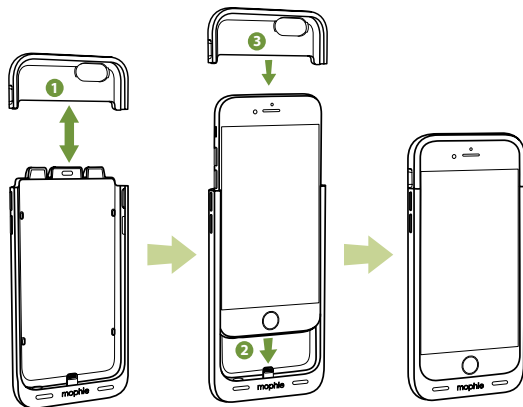
- Digital Power Management vous permet de charger en toute tranquillité grâce à une protection intégrée contre les courts-circuits, la surcharge et les variations de température. La sécurité est notre priorité!

## **Compatibilité**

L'étui de batterie **juice pack reserve** de mophie pour l'iPhone 6 est uniquement conçu et prévu pour une utilisation avec l'iPhone 6 d'Apple. N'essayez pas de l'utiliser avec un autre appareil.

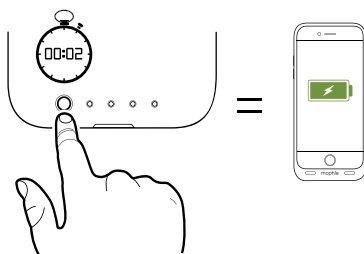
## **Installation de votre étui *juice pack***

1. Séparez la partie supérieure de la partie inférieure de l'étui **juice pack**.
2. Insérez votre iPhone jusqu'au fond de la partie inférieure de l'étui **juice pack** de sorte que le connecteur Lightning soit entièrement inséré dans le téléphone.
3. Faites glisser la partie supérieure de l'étui **juice pack** sur la partie supérieure de l'iPhone, afin que la partie supérieure de l'étui s'insère dans la partie inférieure.



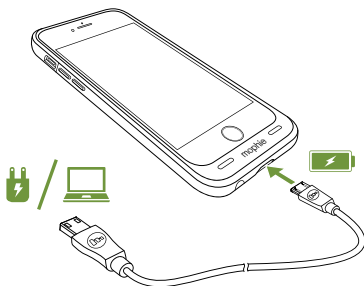
## Chargement de votre iPhone à l'aide de votre étui *juice pack*

Pour charger votre iPhone grâce à votre étui *juice pack*, appuyez pendant deux secondes sur le bouton de l'indicateur d'état.



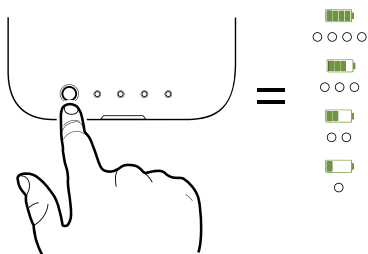
## Chargement de votre étui *juice pack*

Votre étui *juice pack* est livré entièrement chargé et prêt à l'emploi. Quand il n'a pas besoin d'être chargé, utilisez le câble micro-USB fourni pour le connecter à votre ordinateur ou à toute autre source d'alimentation dotée d'une sortie USB, telle que l'adaptateur mural USB fourni avec votre iPhone. Une charge normale ne devrait prendre que deux à trois heures pour obtenir une alimentation maximale.



## Vérification de l'état de chargement de votre étui *juice pack*

Appuyez sur le bouton de l'indicateur d'état de votre étui *juice pack* pour que les LED d'état indiquent son niveau de charge. Quatre LED signifient que l'étui *juice pack* est entièrement chargé, tandis qu'une LED signifie qu'il est presque vide. Sachez avant de vous déplacer!



### **Entretien de votre étui de batterie *juice pack***

- Gardez votre étui **juice pack** au sec et éloigné de toute source d'humidité et de tout matériau corrosif.
- Ne nettoyez pas votre étui **juice pack** avec des produits chimiques, des savons ou des détergents agressifs. Essuyez simplement l'étui avec un chiffon doux et humide.
- Rechargez l'étui avec batterie **juice pack** tous les trois mois lorsque vous ne l'utilisez pas. Si vous prévoyez de ranger l'étui, chargez-le d'abord pendant une heure.

### **Garantie**

Chez mophie, nous avons à cœur de fabriquer des produits de la meilleure qualité possible. Pour tenir cette promesse, ce produit est garanti pendant un an à compter de sa date d'achat. Cette garantie n'a aucune conséquence sur tout droit légal auquel vous pourriez prétendre. Conservez une copie de votre facture comme preuve d'achat. Veillez

à enregistrer votre produit sur [mophie.com](http://mophie.com). Le non-enregistrement de votre produit ou l'absence de preuve d'achat peuvent annuler la garantie.

### **Exclusions et limites**

À l'exclusion de la garantie limitée expressément stipulée ou dans la mesure restreinte ou interdite par le droit applicable, mophie renonce expressément à toutes autres garanties explicites ou implicites, y compris toute garantie de qualité, de valeur marchande ou d'adéquation à un usage particulier, et vous acceptez spécifiquement que mophie ne soit pas tenue responsable de tous dommages particuliers, fortuits, indirects, punitifs ou consécutifs quant à la rupture de toute garantie de quelque type que ce soit sur tout produit mophie. En plus de ce qui précède, et sans en restreindre le caractère général, la garantie limitée ne couvre, en aucune circonstance, le remplacement ou le coût de tout appareil électronique ou de tout bien personnel à l'intérieur ou en dehors du produit mophie.

### **Service client**

Téléphone: 1-888-8mophie

International: +1 (269) 743-1340

Site Web: [www.mophie.com/cs](http://www.mophie.com/cs)

## Avertissement

Lisez attentivement toutes les instructions et tous les avertissements avant d'utiliser ce produit. Une mauvaise utilisation de ce produit peut entraîner des dommages tels qu'une détérioration, une surchauffe, des fumées toxiques, un incendie ou une explosion dont vous (l'« Acheteur ») et non Mophie LLC (le « Fabricant ») serez tenu pour responsable.

- ⓧ Ne rangez pas l'appareil dans un endroit soumis à des températures élevées, y compris à la chaleur provoquée par un ensoleillement intense ou à toute autre forme de chaleur. Ne placez pas l'appareil dans le feu ou dans tout autre environnement à chaleur excessive.
- ⓧ Évitez les chutes, bosses, éraflures ou autres impacts excessifs infligés à cet appareil. Si l'appareil est endommagé et présente notamment des bosses, perforations, déchirures, déformations ou signes de corrosion, quelles qu'en soient les causes, cessez de l'utiliser. Contactez le Fabricant ou débarrassez-vous de l'appareil de manière appropriée dans un centre assurant le recyclage des batteries près de chez vous.
- ⓧ Ne démontez pas cet appareil et n'essayez pas de le réparer ou de le modifier d'une quelconque façon.
- ⓧ Ne tentez pas d'alimenter cet appareil à l'aide d'une méthode, d'un instrument ou d'une connexion

autre que le connecteur USB associé. Pour toute question ou instruction concernant les différentes façons de recharger l'appareil, reportez-vous à la section Chargement de votre étui **juice pack** dans le présent manuel d'utilisation.

- ⓧ Ne tentez pas de remplacer une pièce de cet appareil, quelle qu'elle soit.
- ⓧ Si l'Acheteur se procure cet appareil pour le confier à un mineur, l'adulte procédant à l'achat accepte de fournir des instructions et avertissements détaillés à ce mineur avant utilisation. Tout manquement à cet engagement implique la responsabilité exclusive de l'acheteur, qui accepte d'indemniser le Fabricant en cas d'utilisation non intentionnelle ou inappropriée par un mineur.
- ⓧ Tous les produits ont été soumis à un contrôle qualité approfondi. Si votre appareil chauffe excessivement, dégage une odeur, est déformé, rayé, coupé, ou s'il subit ou présente un phénomène anormal, cessez immédiatement de l'utiliser et contactez le Fabricant.
- ⓧ Avant d'entreposer votre étui avec batterie pendant une période prolongée, chargez-le pendant une heure.
- ⓧ Ne jetez jamais une batterie à la poubelle. Jeter une batterie à la poubelle est illégal en vertu des lois et réglementations environnementales

fédérales et nationales des États-Unis. Rapportez toujours vos batteries usagées dans un centre assurant le recyclage des batteries près de chez vous.

- ☒ Ce produit contient des produits chimiques connus dans l'État de Californie pour causer des cancers et des malformations congénitales ou d'autres troubles du système reproductif.

### **Mentions légales**

Ce produit est conçu pour n'être utilisé qu'avec l'appareil approprié. Veuillez consulter l'emballage de votre appareil pour déterminer si ce produit est compatible avec votre appareil. Le Fabricant n'est pas responsable des dommages causés à un appareil du fait de l'utilisation de ce produit.

Le Fabricant ne peut en aucun cas être tenu pour responsable envers vous ou tout tiers des dommages que vous ou ce tiers pourriez subir suite à l'utilisation, intentionnelle ou non, ou à la mauvaise utilisation de ce produit avec tout appareil ou accessoire autre que l'appareil pour lequel ce produit est spécifiquement conçu. Le Fabricant ne pourra être tenu pour responsable des dommages que vous ou tout tiers pourriez subir suite à une utilisation inappropriée de ce produit, tel que décrit ci-dessus. Si vous êtes responsable de l'utilisation de ce produit avec un appareil non adapté et si



des dommages résultent d'une telle utilisation, vous acceptez d'indemniser le Fabricant pour toute blessure infligée à toute tierce partie.

mophie, juice pack reserve, Digital Power Management, Stay Powerful, Do more, mophie loves you, « More time to rock, talk, surf, and send! », les icônes « rock/talk/surf/send », le graphisme des cinq cercles et le logo mophie sont des marques de mophie, inc. Apple et iPhone sont des marques d'Apple Inc. déposée aux États-Unis et dans d'autres pays. Lightning est une marque de commerce d'Apple Inc. La marque de commerce « iPhone » est utilisée sous licence d'iPhone K.K. Le logo « Made for iPhone » désigne un accessoire électronique qui a été conçu spécifiquement pour être connecté aux iPhone et qui est certifié conforme aux normes de performance d'Apple par le développeur. Apple n'est pas responsable du fonctionnement de cet appareil, ni de sa conformité aux normes de sécurité et réglementaires. Veuillez noter que l'utilisation de cet accessoire avec un iPhone peut avoir une incidence sur les performances sans fil. Tous droits réservés. Brevets: [mophie.com/patents](http://mophie.com/patents).

Cet appareil est conforme à la section 15 de la réglementation de la Federal Communications Commission des États-Unis et à la section CNR-Gen de la réglementation d'Industrie Canada. Le

fonctionnement est soumis aux deux conditions ci-après: (1) Cet appareil ne doit pas provoquer d'interférences nuisibles, et (2) cet appareil doit accepter toute interférence reçue, y compris des interférences pouvant provoquer un fonctionnement non désiré.

REMARQUE: Cet équipement a été testé et déclaré conforme aux limites imposées aux appareils numériques de classe B, en vertu de la section 15 de la réglementation de la Federal Communications Commission des États-Unis. Ces limites sont conçues pour assurer une protection suffisante contre les interférences nuisibles dans les installations résidentielles. Cet appareil génère, utilise et peut émettre de l'énergie de fréquences radio et, s'il n'est pas installé et utilisé conformément aux instructions, peut engendrer des interférences nuisibles aux communications radio. Cependant, il est possible que des interférences se produisent dans une installation particulière.

Si cet appareil cause des interférences nuisibles à la réception des signaux de radio ou de télévision, ce qui peut être déterminé en allumant et en éteignant l'appareil, il est recommandé à l'utilisateur d'essayer de corriger ces interférences par l'un des moyens suivants:

- Réorienter ou repositionner l'antenne de réception.
- Augmenter l'espace entre l'équipement et le récepteur.
- Brancher l'équipement à un circuit différent de celui du récepteur.
- Contacter le revendeur ou un technicien qualifié pour toute assistance.

**ATTENTION:** Pour respecter les limites des appareils numériques de classe B, conformément à la section 15 de la réglementation de la Federal Communications Commission des États-Unis, cet appareil doit être utilisé avec des périphériques certifiés et des câbles blindés. Tous les périphériques doivent être blindés et mis à la terre. Toute utilisation avec des périphériques non certifiés ou des câbles non blindés peut causer des interférences aux signaux radio ou de réception.

**MODIFICATION:** Tout changement ou toute modification de cet appareil peut entraîner l'annulation de la garantie.

## **Benvenuto**

Grazie per aver acquistato la custodia con batteria di riserva integrata mophie **juice pack reserve** per iPhone 6. La custodia **juice pack** protegge quotidianamente il cellulare, garantendo al contempo una carica sufficiente per trascorrere l'intera giornata senza bisogno di collegarsi a una presa elettrica.

## **Contenuto della confezione**

- Custodia con batteria di riserva integrata mophie **juice pack reserve** per iPhone 6
- Cavo micro USB
- Guida di avvio rapido

## **Caratteristiche**

La batteria ai polimeri di litio contenuta nella custodia mophie **juice pack** estende di diverse ore la durata della batteria dell'iPhone, regalando al cellulare più energia per ascoltare musica, parlare, navigare su Internet e inviare contenuti - il tutto racchiuso nel design pratico ed ergonomico di una custodia protettiva rigida.

## **Ecco alcuni dei motivi che rendono la custodia *juice pack* così speciale:**

- Alta protezione contro gli urti: i cuscinetti di supporto gommati presenti all'interno della

custodia full-size proteggono il cellulare da urti e cadute.

- (Pausa) Soluzione tutto in uno custodia e batteria per iPhone 6, ergonomica e avvolgente, totalmente protettiva e resistente agli urti.
- Basta premere per 2 secondi il pulsante di stato per caricare l'iPhone all'occorrenza. Inoltre, anche in modalità stand-by il cellulare gode di una protezione completa.
- L'indicatore integrato a quattro LED segnala la quantità di energia disponibile a colpo d'occhio. In questo modo, è possibile controllare lo stato della carica e l'autonomia residua della batteria. Si consiglia di controllare sempre l'autonomia residua prima di uscire.
- Il cavo micro USB in dotazione permette di caricare e sincronizzare il cellulare, ricaricando al contempo anche la batteria della custodia **juice pack**. (Non sarà più necessario rimuovere il cellulare dalla custodia **juice pack**.)
- Questa batteria universale è progettata per resistere a oltre 500 cicli completi di ricarica, accompagnando l'utente in molteplici attività per ore.
- La tecnologia intelligente della batteria insegna all'iPhone ad utilizzare prima la carica della custodia **juice pack**. In questo modo, quando la batteria della custodia **juice pack** è scarica, quella dell'iPhone è ancora piena.

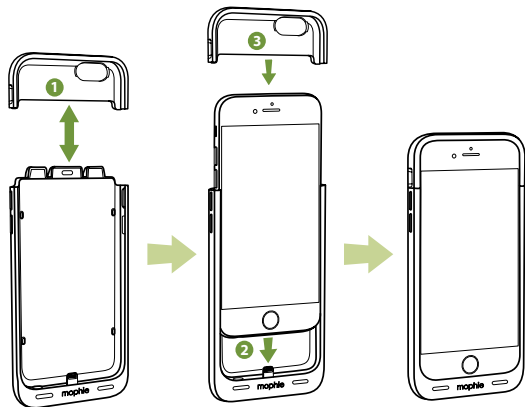
- La custodia **juice pack** offre una protezione completa, senza scendere a compromessi fra protezione e carica.
- Il sistema Digital Power Management integra una protezione da cortocircuiti, sovraccarichi e sbalzi termici, per garantire la massima affidabilità. La sicurezza viene prima di tutto!

### **Compatibilità**

La custodia con batteria di riserva integrata mophie **juice pack** per iPhone 6 è stata progettata esclusivamente per l'iPhone 6 di Apple. Non utilizzarla con altri dispositivi.

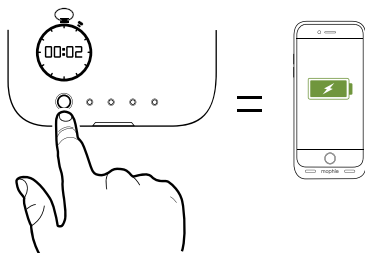
### **Installazione della custodia *juice pack***

1. Rimuovere il coperchio superiore della custodia **juice pack**.
2. Far scorrere l'iPhone nella sezione inferiore della custodia **juice pack** finché il connettore Lightning non è completamente inserito nel cellulare.
3. Far scorrere il coperchio superiore della custodia **juice pack** sulla parte superiore esposta dell'iPhone in modo tale che si inserisca nella sezione inferiore della custodia.



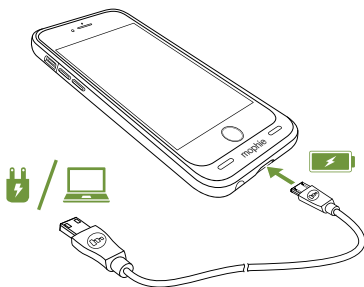
## **Caricare l'iPhone utilizzando la custodia *juice pack***

Per caricare l'iPhone utilizzando la custodia *juice pack*, tenere premuto il tasto di stato per 2 secondi.



### **Ricarica della custodia *juice pack***

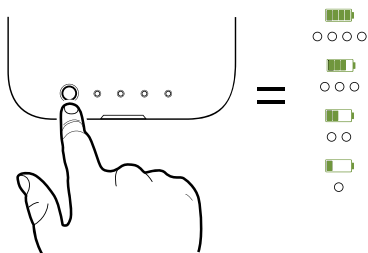
La custodia **juice pack** viene venduta già carica e pronta per l'uso. Per ricaricarla, utilizzare il cavo micro USB in dotazione e collegarla a un computer o a una fonte di alimentazione elettrica con porta USB (ad es. l'adattatore USB da parete fornito con l'iPhone). Di norma, per ottenere il massimo della carica sono necessarie solo due o tre ore.



### **Verificare lo stato della carica della custodia *juice pack***

Premere il pulsante di stato sulla custodia **juice pack**: il numero di LED illuminati determina il livello di carica. Quattro LED indicano che la batteria è completamente carica, mentre un solo LED indica che è quasi scarica. Si consiglia di controllare sempre l'autonomia residua prima di uscire.





### **Cura e manutenzione della custodia con batteria integrata *juice pack reserve***

- Conservare la custodia **juice pack** in un ambiente asciutto, al riparo da umidità e materiali corrosivi.
- Evitare di pulire la custodia **juice pack** con agenti chimici aggressivi, saponi o detersivi. Pulire l'involucro solo con un panno morbido leggermente inumidito con acqua.
- Se non viene utilizzata, caricare comunque la custodia con batteria integrata **juice pack** una volta ogni tre mesi. Caricarla per un'ora se si ha intenzione di riporla a lungo.

### **Garanzia**

L'obiettivo di mophie è realizzare prodotti d'eccellenza. Per questo motivo, il prodotto è coperto da una garanzia di 1 anno a decorrere dalla data di acquisto. La garanzia non limita in alcun modo i diritti legali dell'acquirente. Conservare una copia della ricevuta di acquisto come prova di acquisto. Assicurarsi di

registrare il prodotto su [mophie.com](http://mophie.com). La mancata registrazione del prodotto e/o presentazione della prova di acquisto può invalidare la garanzia.

### **Esclusioni e limitazioni**

Ad esclusione della garanzia limitata sopraindicata o entro i limiti imposti dalle normative vigenti, mophie disconosce espressamente qualsiasi altra garanzia esplicita o implicita, ivi incluse garanzie sulla qualità, la commerciabilità o l'idoneità del prodotto a scopi specifici. Inoltre, l'utente solleva espressamente mophie da qualunque responsabilità in caso di danni speciali, accidentali, indiretti, punitivi o consequenziali derivanti dalla violazione di qualsivoglia garanzia per qualsiasi prodotto mophie. In aggiunta e senza limitare la generalità di quanto precede, la garanzia limitata non copre, in alcun caso, la sostituzione o il rimborso di dispositivi elettronici o beni personali interni o esterni al prodotto mophie.

### **Servizio Clienti**

Telefono: 1-888-8mophie

Internazionale: +1 (269) 743-1340

Sito web: [www.mophie.com/cs](http://www.mophie.com/cs)

### **Avvertenza**

Prima di utilizzare il prodotto, leggere tutte le istruzioni e le norme di sicurezza. L'uso improprio del prodotto può causare danni, surriscaldamento,

esalazioni tossiche, incendi o esplosioni per i quali l'acquirente (l'"Acquirente") sarà ritenuto unico responsabile; tali danni non potranno essere imputati a mophie llc (il "Produttore").

- Non conservare il dispositivo in ambienti molto caldi e non esporlo alla luce diretta del sole o ad altre fonti di calore. Non gettare il dispositivo nel fuoco e non esporlo a temperature eccessive.
- Evitare di esporre il dispositivo a cadute, urti, graffi o altri tipi di impatto. Nel caso in cui, per qualsiasi motivo, il dispositivo dovesse presentare danni quali ammaccature, fori, lacerazioni, deformità o segni di corrosione, interromperne l'uso. Contattare il Produttore o smaltirlo in maniera adeguata presso l'apposito centro di riciclaggio locale.
- Non smontare il dispositivo e non tentare di modificarlo in alcun modo o adattarlo ad altri scopi.
- Non alimentare il dispositivo con metodi, apparecchi o collegamenti diversi dal connettore USB fornito in dotazione. Per domande e istruzioni sulle varie modalità di caricamento del prodotto, fare riferimento alla sezione "Ricarica della custodia **juice pack**" del presente manuale.
- Non tentare di sostituire alcuna parte del dispositivo.

- Se il dispositivo è destinato a un minore, l'adulto Acquirente si impegna a fornire all'utente istruzioni dettagliate e avvertenze prima dell'utilizzo del prodotto. Le conseguenze derivanti dal mancato rispetto di questo punto sono imputabili esclusivamente all'Acquirente, che accetta di sollevare il Produttore da qualsiasi responsabilità relativa a un utilizzo non intenzionale proprio o improprio da parte di un minore.
- Tutti i prodotti sono stati sottoposti a scrupolosi controlli qualità. Se il dispositivo emana odori, risulta surriscaldato, deformato, abraso o tagliato, o presenta anomalie, interromperne immediatamente l'uso e contattare il Produttore.
- Se si prevede di non utilizzare la custodia con batteria integrata per un lungo periodo, ricaricarla per un'ora prima di riporla.
- Non gettare mai le batterie tra i rifiuti ordinari. Lo smaltimento delle batterie con i rifiuti ordinari è illegale secondo le leggi e le normative ambientali statali e regionali. Smaltire sempre le batterie esauste presso un apposito centro di riciclaggio.
- Questo prodotto contiene sostanze chimiche che lo Stato della California ha classificato tra le potenziali fonti di cancro, malformazioni congenite e altri danni riproduttivi.

## **Note legali**

Questo prodotto è destinato esclusivamente all'uso con i dispositivi appropriati. Consultare la confezione del dispositivo per determinarne la compatibilità con la batteria. Il Produttore non è responsabile di eventuali danni causati a qualsiasi dispositivo a seguito dell'uso di questo prodotto.

Il Produttore non è in alcun modo responsabile di qualsivoglia danno subito dall'Acquirente o da terzi a seguito dell'uso, intenzionale o non intenzionale, o dell'uso improprio di questo prodotto con dispositivi o accessori diversi da quelli per i quali è stato sviluppato. Il Produttore declina ogni responsabilità per qualsivoglia danno provocato all'Acquirente o a terzi dall'uso improprio di questo prodotto, come definito in precedenza. In caso di danni provocati dall'uso del prodotto con dispositivi diversi da quelli opportuni, l'Acquirente accetta di risarcire il Produttore per eventuali lesioni cagionate a terzi.

mophie, juice pack reserve, Digital Power Management, Stay Powerful, Do more, mophie loves you, "More time to rock, talk, surf and send!", le icone "rock/talk/surf/send", il design a cinque cerchi e il logo mophie sono marchi di mophie inc. Apple e iPhone sono marchi di Apple Inc., registrati negli Stati Uniti e in altri Paesi. Lightning è un marchio commerciale di Apple Inc. Il marchio commerciale "iPhone" è

utilizzato su licenza da Aiphone K. K. "Made for iPhone" significa che un accessorio elettronico è stato pensato per collegarsi in modo specifico a un iPhone e lo sviluppatore ne ha certificato la conformità con gli standard di performance di Apple. Apple non è responsabile del funzionamento del dispositivo e della sua conformità agli standard normativi e a quelli relativi alla sicurezza. Si fa presente che l'utilizzo di questo accessorio con iPhone può limitare le funzionalità wireless. Tutti i diritti riservati. Brevetti: [mophie.com/patents](http://mophie.com/patents).

Questo dispositivo è conforme alla Parte 15 delle normative FCC e alle disposizioni RSS-Gen del Regolamento IC. Il suo uso è subordinato alle due condizioni seguenti: (1) il dispositivo non deve causare interferenze dannose, e (2) il dispositivo deve essere esposto a eventuali interferenze, incluse le interferenze che possono causare malfunzionamenti.

NOTA: Questo dispositivo è stato testato e dichiarato conforme ai limiti della Classe B per i dispositivi digitali, secondo la Parte 15 delle normative FCC. Questi limiti garantiscono una ragionevole protezione da interferenze dannose nelle installazioni residenziali. Questo dispositivo genera, utilizza e può trasmettere energia RF (radiofrequenza) e, se non viene installato e utilizzato secondo le istruzioni, può causare interferenze dannose alle comunicazioni radio. Non

è possibile garantire l'assenza di interferenze in una particolare installazione.

Se il dispositivo causa interferenze che compromettono la ricezione dei segnali radio-televisivi (effetto che può essere verificato spegnendo e riaccendendo il dispositivo), l'utente può eliminare le interferenze in uno dei seguenti modi:

- Riorientando o riposizionando l'antenna ricevente.
- Aumentando la distanza tra il dispositivo e il ricevitore.
- Collegando l'apparecchiatura a una presa su un circuito diverso da quello del ricevitore.
- Rivolgendosi al rivenditore o a un tecnico specializzato per assistenza.

**ATTENZIONE:** Per assicurare la conformità ai limiti della Classe B per i dispositivi digitali secondo la Parte 15 delle normative FCC, questo dispositivo deve essere utilizzato con periferiche certificate e cavi schermati. Tutte le periferiche devono essere schermate e dotate di messa a terra. L'utilizzo con periferiche non certificate o cavi non schermati può dare luogo a interferenze nella ricezione o con i segnali radio.

**MODIFICHE:** Eventuali modifiche o cambiamenti apportati al dispositivo possono invalidare la garanzia.

## Herzlich willkommen!

Vielen Dank für den Erwerb der mophie **juice pack reserve**-Akkuhülle für iPhone 6. Ihre **juice pack**-Hülle bietet im Alltag Schutz und genug Strom für Ihr iPhone, sodass Sie es den ganzen Tag benutzen können, ohne es an eine Steckdose anschließen zu müssen.

## Lieferumfang

- mophie **juice pack reserve**-Akkuhülle für iPhone 6
- Mikro-USB-Kabel
- Kurzanleitung

## Merkmale

Der Lithium-Polymer-Akku Ihrer mophie **juice pack**-Akkuhülle verlängert die Laufzeit des Akkus Ihres iPhones um Stunden mit mehr Leistung zum Rocken, Plaudern, Surfen und Senden und bietet zudem ein bequemes ergonomisches Design mit dem Schutz einer Hartschalenhülle.

## Hier sind nur einige Gründe, warum Ihr **juice pack**-Hülle so großartig ist:

- Hoher Aufprallschutz Die Gummiauflagepolster innerhalb des Berührungsschutzes der Hülle schützen Ihr iPhone, falls es herunterfällt.
- (Holen Sie tief Luft) Ergonomische, formschlüssige, schlagfeste Hülle-und-Akku-Gesamtlösung für das iPhone 6.



- Durch Drücken der Statustaste für zwei Sekunden können Sie Ihr iPhone aufladen, wann immer dies erforderlich ist. Doch selbst im Standby-Modus schützt die Hülle Ihr iPhone.
- Die vier integrierten Status-LEDs zeigen den Akkuladezustand auf einen Blick. Dies hilft Ihnen, den Ladevorgang und die aktuelle Akkulaufzeit im Blick zu behalten. So wissen Sie gleich, wie viel Leistung Sie haben.
- Mithilfe des im Lieferumfang enthaltenen Mikro-USB-Kabels können Sie Ihr iPhone aufladen und synchronisieren und gleichzeitig Ihre **juice pack**-Hülle nachladen. (Das stimmt wirklich: Sie müssen Ihr iPhone nie aus der **juice pack**-Hülle herausnehmen.)
- Über 500 volle Ladezyklen. Unsere Hülle ist langlebig, damit Sie lange Freude daran haben.
- Die so genannte Smart-Batterie-Technologie weist das iPhone an, zuerst den Strom aus der **juice pack**-Hülle zu beziehen. Auch wenn die Akku Ihrer **juice pack**-Hülle leer ist, können Sie immer noch über ein voll aufgeladenes iPhone verfügen.
- Die **juice pack**-Hülle bietet einen Komplettschutz von oben nach unten. Sie müssen nicht mehr zwischen Schutz und Stromversorgung wählen.

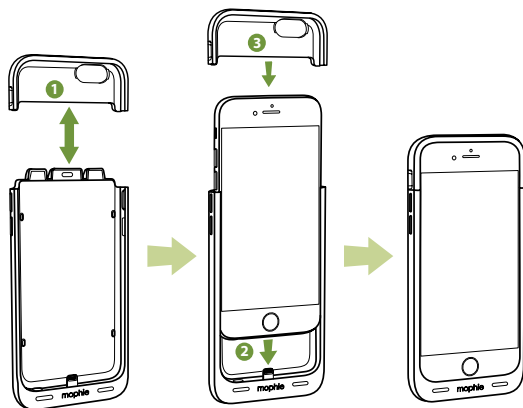
- Das Digital Power Management bietet einen integrierten Schutz vor Kurzschlüssen, Überladung und hoher Temperatur, damit Sie bedenkenlos aufladen können. Sicherheit geht vor!

### **Kompatibilität**

Die mophie **juice pack reserve**-Akkuhülle für iPhone 6 wurde für die ausschließliche Verwendung mit dem Apple iPhone 6 konzipiert. Bitte verwenden Sie sie nicht mit einem anderen Gerät.

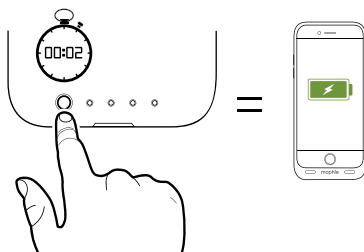
### **Installieren der *juice pack*-Hülle**

1. Entfernen Sie den oberen Teil der **juice pack**-Hülle.
2. Schieben Sie Ihr iPhone in den unteren Bereich der **juice pack**-Hülle bis zum Anschlag, sodass der Lightning Connector vollständig in das iPhone eingeführt wird.
3. Schieben Sie den oberen Teil der **juice pack**-Hülle vollständig über den freigelegten Teil des iPhones, bis er im unteren Teil der Hülle einrastet.



### Aufladen des iPhones mithilfe der *juice pack*-Hülle

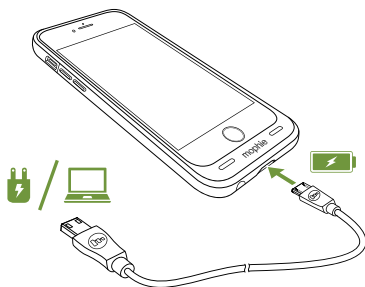
Drücken Sie die Statustaste für zwei Sekunden, um Ihr iPhone mithilfe der *juice pack*-Hülle aufzuladen.



### Aufladen der *juice pack*-Hülle

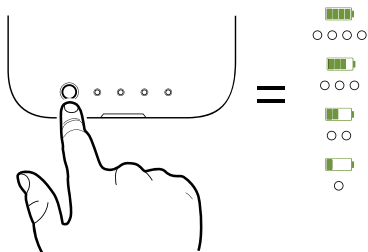
Ihre *juice pack*-Hülle ist bereits im Lieferzustand aufgeladen und einsatzbereit. Wenn sie aufgeladen

werden muss, schließen Sie den Akku mit dem mitgelieferten Mikro-USB-Kabel an Ihren Computer oder eine andere Stromquelle mit einem USB-Ausgang an, z. B. an den mit Ihrem iPhone mitgelieferten USB-Wandadapter. Der normale Ladevorgang für eine Vollaufladung sollte nur zwei bis drei Stunden dauern.



### **Überprüfen des Ladestatus der *juice pack*-Hülle**

Drücken Sie die Statustaste der *juice pack*-Hülle. Die Status-LEDs zeigen daraufhin den Ladezustand an. Vier leuchtende LEDs bedeuten, dass die *juice pack*-Hülle vollständig geladen ist. Wenn nur eine LED leuchtet, ist der Akku fast leer. So wissen Sie gleich, wie viel Leistung Sie haben.



### **Pflege und Handhabung der *juice pack*-Akkuhülle**

- Halten Sie Ihre **juice pack**-Hülle trocken und vermeiden Sie den Kontakt mit feuchten und korrosiven Materialien.
- Reinigen Sie Ihre **juice pack**-Hülle nicht mit scharfen Chemikalien, Seifen oder Reinigungsmitteln. Wischen Sie einfach das Gehäuse mit einem weichen, leicht mit Wasser angefeuchteten Tuch ab.
- Laden Sie Ihre **juice pack**-Akkuhülle alle drei Monate auf, wenn Sie ihn nicht nutzen. Falls Sie den Akku lagern möchten, laden Sie ihn zunächst eine Stunde lang auf.

### **Garantie**

Wir von mophie sind immer bestrebt, Produkte mit der höchsten Qualität herzustellen. Um dies zu unterstreichen, geben wir für das Produkt (1) Jahr Garantie ab Kaufdatum. Diese Garantie hat keinen Einfluss auf gesetzliche Rechte, die Ihnen möglicherweise zustehen. Bewahren Sie eine

Kopie Ihres Kaufbeleg gut auf. Registrieren Sie Ihr Produkt bei mophie.com. Falls Sie Ihr Produkt nicht registrieren und/oder keinen Kaufbeleg vorweisen, erlischt die Garantie.

### **Ausschlüsse und Einschränkungen**

Mit Ausnahme der hier ausdrücklich dargelegten beschränkten Garantie und der Einschränkungen und Verbote durch geltende Gesetze schließt mophie alle anderen Garantien aus, seien sie ausdrücklich oder stillschweigend, einschließlich einer Garantie bezüglich der Qualität, der Marktgängigkeit oder der Eignung für einen bestimmten Zweck. Sie sind insbesondere damit einverstanden, dass mophie keine Haftung für jedwede besonderen Schäden, beiläufig entstandenen oder indirekten Schäden, Schadenersatz oder Schadenersatzforderungen mit Strafzweck oder Folgeschäden übernimmt, die durch einen Garantiefall bei einem mophie-Produkt entstanden sind. Zusätzlich und ohne die Allgemeingültigkeit des vorstehenden Haftungsausschlusses einzuschränken, deckt die beschränkte Garantie unter keinen Umständen den Ersatz oder die Kosten für ein elektronisches Gerät oder persönliches Eigentum ab, das sich innerhalb oder außerhalb eines mophie-Produktes befindet.

## Kundenservice

Telefon: 1-888-8mophie

International: +1 (269) 743-1340

Internet: [www.mophie.com/cs](http://www.mophie.com/cs)

## Warnung

Lesen Sie vor der Nutzung dieses Produkts alle Anweisungen und Warnungen. Eine unsachgemäße Nutzung dieses Produkts kann das Produkt beschädigen, übermäßige Hitze oder giftige Dämpfe erzeugen oder zu einem Brand oder einer Explosion führen. Für derartige Folgen sind Sie („Käufer“) und nicht mophie llc („Hersteller“) verantwortlich.

- ☒ Setzen Sie das Gerät nicht hohen Temperaturen aus, einschließlich Wärme aus intensiver Sonneneinstrahlung oder anderen Arten von Wärme. Legen Sie das Gerät nicht in ein Feuer oder in andere, übermäßig heiße Umgebungen.
- ☒ Seien Sie vorsichtig in Bezug auf Sturzschäden, Beulen, Abschürfungen oder andere Einwirkungen auf dieses Gerät. Falls das Gerät irgendwelche Beschädigungen aufgrund jeglicher Ursache wie Beulen, Löcher, Risse, Deformationen oder Korrosion aufweist, nutzen Sie es nicht weiter. Wenden Sie sich an den Hersteller oder entsorgen Sie die Batterien in geeigneter Weise bei einer Batterie-Sammelstelle.

- ⌘ Zerlegen Sie das Gerät nicht, versuchen Sie nicht, es zu einem anderen Zweck verwenden, und modifizieren Sie es nicht.
- ⌘ Versuchen Sie nicht, das Produkt mit einem anderen Verfahren, einer anderen Vorrichtung oder einer anderen Verbindung als über den USB-Anschluss des Geräts zu laden. Bei Fragen oder Anweisungen zu den verschiedenen Möglichkeiten, das Gerät zu laden, schlagen Sie bitte im Abschnitt Aufladen der **juice pack**-Hülle dieses Handbuchs nach.
- ⌘ Versuchen Sie nicht, ein Teil des Geräts auszutauschen.
- ⌘ Falls der Käufer das Gerät für die Nutzung durch eine minderjährige Person vorgesehen hat, stimmt der kaufende Erwachsene zu, dem Minderjährigen vor der Nutzung detaillierte Anweisungen und Warnungen zugeben. Andernfalls liegt die alleinige Verantwortung beim Käufer, der den Hersteller für die Haftung aufgrund unbeabsichtigter Nutzung bzw. falscher Nutzung durch Minderjährige schadlos hält.
- ⌘ Alle Produkte haben eine gründliche Qualitätssicherungsprüfung durchlaufen. Falls Sie merken, dass Ihr Gerät außergewöhnlich heiß wird, einen Geruch abgibt, verformt, abgeschliffen oder angeschnitten ist oder wenn es ein abnormes Verhalten zeigt, stoppen Sie sofort die Nutzung des Produkts und wenden Sie sich an den Hersteller.



- ⓧ Bevor Sie die Akkuhülle für längere Zeit lagern, laden Sie sie eine Stunde lang auf.
- ⓧ Entsorgen Sie Akkus nie im Hausmüll. Das Entsorgen von Akkus im Hausmüll verstößt gegen verschiedene Gesetze und Vorschriften. Bringen Sie verbrauchte Akkus immer zu einer Batterie-Sammelstelle.
- ⓧ Dieses Produkt enthält Chemikalien, die im US-Bundesstaat Kalifornien als Verursacher von Krebs, Geburtsschäden oder anderen Fortpflanzungsschäden bekannt sind.

### **Rechtliche Hinweise**

Dieses Produkt ist nur für die Nutzung in Verbindung mit dem entsprechenden Gerät vorgesehen. Bitte sehen Sie auf der Verpackung Ihres Geräts nach, ob dieses Produkt mit Ihrem speziellen Gerät kompatibel ist. Der Hersteller ist nicht für Schäden verantwortlich, die aufgrund der Nutzung dieses Produkts an Geräten entstehen.

Der Hersteller ist Ihnen oder einem Dritten gegenüber in keiner Weise für Schäden haftbar, die Sie oder ein Dritter aus der beabsichtigten, unbeabsichtigten oder falschen Nutzung dieses Produkts in Verbindung mit einem Gerät oder Zubehör, das nicht das für dieses Produkt geeignete Gerät ist, erleiden. Der Hersteller ist nicht für Schäden irgendeiner Art verantwortlich, die Sie oder

ein Dritter aufgrund einer falschen Nutzung des Produkts gemäß obiger Darstellung erleiden. Wenn Sie für die Nutzung des Produkts mit einem nicht dafür vorgesehenen Gerät verantwortlich sind und aus dieser Nutzung Schäden entstehen, stimmen Sie zu, den Hersteller für daraus gegenüber Dritten entstehende Schäden schadlos zu halten.

mophie, juice pack reserve, Digital Power Management, Do more, mophie loves you, „More time to rock, talk, surf and send!“, die „rock/talk/surf/send“-Symbole, das „Fünf-Kreise“-Design und das mophie-Logo sind Marken von mophie inc. Apple und iPhone sind Marken von Apple Inc., eingetragen in den USA und anderen Ländern. Lightning ist eine Marke von Apple Inc. Die Marke „iPhone“ wird mit einer Lizenz von Aiphone K.K. verwendet. „Made for iPhone“ bedeutet, dass ein elektronisches Zusatzgerät jeweils speziell für den Anschluss an das iPhone konstruiert und vom Entwickler dahingehend zertifiziert wurde, dass es den Apple-Leistungsnormen entspricht. Apple ist weder für den Betrieb dieses Geräts noch für die Einhaltung der Sicherheits- und aufsichtsbehördlichen Standards durch das Gerät verantwortlich. Bitte beachten Sie, dass die Nutzung dieses Zubehörs an einem iPhone die Funkleistung beeinträchtigen kann. Alle Rechte vorbehalten. Patente: [mophie.com/patents](http://mophie.com/patents).

Dieses Gerät erfüllt Teil 15 der FCC-Bestimmungen und RSS-Gen der IC-Vorschriften. Der Betrieb unterliegt den beiden folgenden Bedingungen: (1) Dieses Gerät darf keine schädlichen Störungen verursachen und (2) das Gerät muss unanfällig gegenüber beliebigen empfangenen Störungen sein, einschließlich solcher, die einen unerwünschten Betrieb verursachen.

HINWEIS: Dieses Gerät wurde getestet und entspricht den Grenzwerten für ein digitales Gerät der Klasse B, entsprechend Teil 15 der FCC-Regeln. Diese Grenzwerte sind so ausgelegt, dass sie in Wohnbereichen einen ausreichenden Schutz vor schädlichen Störungen bieten. Dieses Gerät erzeugt, nutzt und emittiert Hochfrequenzstrahlung und kann sich bei einer nicht den Anweisungen entsprechenden Installation und Nutzung negativ auf den Funkverkehr auswirken. Es kann nicht garantiert werden, dass in einer bestimmten Installation keine Störungen auftreten.

Wenn dieses Gerät beim Radio- oder Fernsehempfang Störungen verursacht, was Sie feststellen können, indem Sie das Gerät aus- und wieder einschalten, können Sie versuchen, dieses Problem durch eine oder mehrere der folgenden Maßnahmen zu beseitigen:

- Verändern Sie die Ausrichtung oder den Standort der Empfangsantenne.
- Vergrößern Sie den Abstand zwischen Gerät und Empfänger.
- Schließen Sie das Gerät und den Empfänger an getrennte Stromkreise an.
- Bitten Sie den Händler oder einen erfahrenen Techniker um Hilfe.

VORSICHT: Zur Einhaltung der Grenzwerte für ein digitales Gerät der Klasse B (gemäß Teil 15 der FCC-Vorschriften) muss dieses Gerät zusammen mit zertifizierten Peripheriegeräten und abgeschirmten Kabeln verwendet werden. Alle Peripheriegeräte müssen abgeschirmt und geerdet sein. Der Betrieb mit nicht zertifizierten Peripheriegeräten oder nicht abgeschirmten Kabeln kann zu Störungen des Funkempfangs führen

MODIFIKATIONEN: Jegliche Änderungen und Modifikationen dieses Geräts können zu einem Verlust der Garantie führen.

## **Bienvenido/a**

Gracias por adquirir la funda con batería integrada mophie **juice pack reserve** para iPhone 6. Su funda **juice pack** le ofrece protección diaria a su teléfono y la suficiente batería para todo el día sin necesidad de buscar una toma de corriente.

## **El pack contiene**

- La funda con batería integrada mophie **juice pack reserve** para iPhone 6
- Cable micro USB
- Manual de inicio rápido

## **Características**

La batería de polímero de litio de su funda con batería integrada mophie **juice pack** amplía la autonomía de su iPhone durante horas obteniendo un mayor nivel de carga para escuchar música, hablar por teléfono, navegar por Internet y enviar datos, a la vez que ofrece un diseño cómodo y ergonómico con toda la protección de una funda rígida.

## **Estas son solamente algunas de las razones por las que su funda *juice pack* es tan excepcional:**

- Protección de alto impacto. Las almohadillas integradas de goma situadas en el interior de la funda de protección total protegen su teléfono de caídas y golpes fuertes.

- (Coja aire) Es a la vez una funda y una batería ergonómica, ajustable y resistente a los impactos que ofrece a su iPhone 6 una protección total.
- Pulsando el botón de estado durante 2 segundos podrá cargar su iPhone cada vez que lo necesite. Sin embargo, incluso en modo de espera, su teléfono sigue teniendo una funda de protección total.
- Compruebe la carga de la batería de un vistazo gracias al indicador de estado integrado con cuatro LED. Puede conocer el nivel de carga y la autonomía actual de la batería. ¡Compruébelo antes de salir!
- El cable micro USB incluido le permite cargar y sincronizar su teléfono a la vez que recarga su funda **juice pack**. (En realidad, nunca necesitará sacar el teléfono de la funda **juice pack**).
- Podrá recargarla más de 500 ciclos completos. Nuestra funda está fabricada para una mayor duración, por lo que podrá hacer más cosas durante más tiempo.
- La tecnología Smart battery indica al iPhone que siempre use la batería de la funda **juice pack** en primer lugar. Cuando la batería de su funda **juice pack** esté vacía, podrá seguir contando con un iPhone cargado al completo.
- La funda **juice pack** ofrece una protección total. Ya no tendrá que elegir entre protección o potencia.

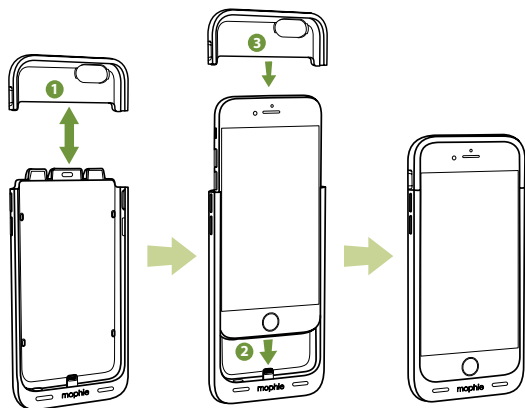
- Los circuitos de gestión de potencia digital ofrecen protección integrada contra cortocircuitos, sobrecargas y altas temperaturas, por lo que podrá cargar su dispositivo con plena confianza. ¡La seguridad es lo primero!

## **Compatibilidad**

La funda con batería integrada mophie **juice pack reserve** para iPhone 6 está pensada y diseñada únicamente para el iPhone 6 de Apple. No intente utilizarla con otros dispositivos.

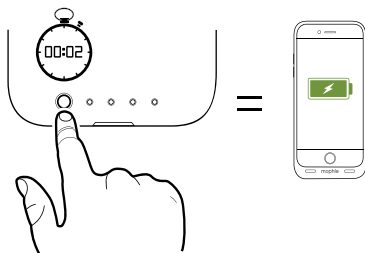
## **Cómo instalar su funda *juice pack***

1. Separe la tapa superior de la funda **juice pack**.
2. Deslice su iPhone hasta el fondo de la funda **juice pack** de forma que el conector Lightning de la funda **juice pack** quede insertado por completo en el teléfono.
3. Deslice la tapa superior de la funda **juice pack** sobre la parte descubierta del iPhone hasta que encaje en la parte inferior de la funda.



### **Cómo cargar su iPhone utilizando su funda *juice pack***

Para cargar su iPhone desde su funda **juice pack**, pulse el botón de estado durante 2 segundos.

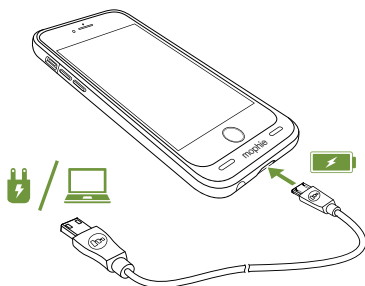


### **Cómo cargar su funda *juice pack***

Su funda **juice pack** se entrega cargada y lista para usar. Cuando necesite cargarla, utilice el cable micro

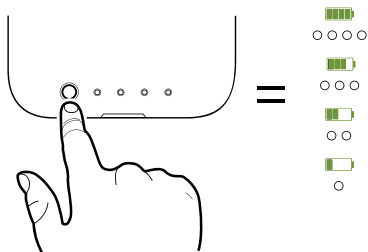


USB incluido para conectarla a su ordenador o a cualquier fuente de alimentación con una salida USB, como el adaptador de pared USB incluido con su iPhone. Una carga normal tan solo tarda entre dos y tres horas en completarse.



### **Cómo comprobar el estado de carga de su funda *juice pack***

Pulse el botón de estado de su funda **juice pack** y los LED de estado indicarán el nivel de carga. Los cuatro LED significan que la funda **juice pack** está totalmente cargada, mientras que un LED significa que está prácticamente vacía. ¡Compruébelo antes de salir!



## **Cómo cuidar su funda con batería integrada *juice pack***

- Guarde su funda **juice pack** en un lugar seco y alejado de la humedad y de materiales corrosivos.
- No limpie su funda **juice pack** con productos químicos, jabones o detergentes agresivos. Limpie la cubierta con un paño suave humedecido con agua.
- Recargue su funda con batería integrada **juice pack** una vez cada tres meses cuando no la esté utilizando. Si tiene previsto guardarla, cárguela primero durante una hora.

## **Garantía**

En mophie nos comprometemos a crear productos de la mejor calidad posible. Para demostrarlo, garantizamos este producto durante un (1) año completo a partir de la fecha de compra. Esta garantía no afectará a los derechos legales que pudieran corresponderle en su país. Guarde una copia del recibo como prueba de compra y asegúrese de

registrar su producto en mophie.com. En caso de no registrar el producto y/o no proporcionar una prueba de compra, la garantía podría quedar anulada.

### **Exclusiones y limitaciones**

Exceptuando la garantía limitada expresamente indicada, o en la medida en que así lo limite o prohíba cualquier ley aplicable, mophie renuncia expresamente a cualquier otra garantía, ya sea expresa o implícita, incluyendo garantía de calidad, comerciabilidad o idoneidad para un uso determinado, y usted acepta de forma específica que mophie no será responsable por daños, ya sean especiales, incidentales, indirectos, punitivos o consecuentes, como consecuencia del incumplimiento de cualquier tipo de garantía sobre cualquier producto de mophie. Además de lo anterior, y sin que suponga limitación alguna del carácter general de las anteriores cláusulas de exención de responsabilidad, la garantía limitada no cubrirá, bajo ninguna circunstancia, la sustitución o el coste de ningún dispositivo electrónico o bien personal que se encuentre en el interior o en el exterior del producto de mophie.

### **Servicio de atención al cliente**

Teléfono: 1-888-8mophie

Internacional: +1 (269) 743-1340

Web: [www.mophie.com/cs](http://www.mophie.com/cs)

## **Advertencia**

Lea todas las instrucciones y advertencias antes de utilizar este producto. Un uso inadecuado del mismo puede causar daños en el producto, sobrecalentamiento, gases tóxicos, incendios o explosiones, daños de los que usted (el "Comprador") y no mophie llc (el "Fabricante") será responsable.

- No guarde el producto en un entorno a temperatura elevada, incluido el calor causado por luz solar intensa u otras formas de calor. No coloque el dispositivo cerca del fuego ni en otros entornos excesivamente calientes.
- Procure no someter el dispositivo a caídas, golpes, abrasiones u otros impactos fuertes. Si el dispositivo presenta algún daño, por ejemplo, abolladuras, perforaciones, roturas, deformaciones o corrosión, debido a cualquier causa, deje de utilizarlo. Póngase en contacto con el fabricante o deshágase de él de forma adecuada en el centro de reciclaje de baterías más cercano.
- No desmonte el producto ni intente repararlo o modificarlo de ningún modo.
- No intente cargar el producto utilizando ningún otro método, aparato o conexión diferentes al propio cable USB del dispositivo. Si tiene alguna pregunta o desea ver las instrucciones acerca

de las distintas formas de cargar el dispositivo, consulte la sección **Cómo cargar su funda juice pack** de este manual.

- No intente reemplazar ninguna pieza de este dispositivo.
- Si el Comprador adquiere este dispositivo para que lo utilice un menor, el adulto que realiza la compra acepta proporcionar al menor instrucciones y advertencias detalladas antes de su uso. De no hacerlo así, la responsabilidad será únicamente del comprador, quien acepta indemnizar al Fabricante por el uso inadecuado o diferente del previsto por parte de un menor.
- Todos los productos se han sometido a una exhaustiva inspección para garantizar su calidad. Si su dispositivo está demasiado caliente, desprende olor, está deformado, desgastado, cortado o experimenta o muestra algún fenómeno anómalo, deje de utilizar el producto inmediatamente y póngase en contacto con el Fabricante.
- Antes de guardar la funda con batería integrada durante un periodo prolongado, cárguela durante una hora.
- No tire nunca las baterías a la basura. De acuerdo con las leyes y normas medioambientales estatales y federales, está prohibido deshacerse de las baterías tirándolas a la basura. Lleve siempre las baterías usadas a su centro de reciclaje de baterías más próximo.

- Este producto contiene sustancias químicas reconocidas por el estado de California como causantes de cáncer y malformaciones congénitas u otras lesiones reproductivas.

### **Información legal**

Este producto está diseñado para utilizarse exclusivamente con un dispositivo apropiado. Consulte el embalaje del dispositivo para comprobar si este producto es compatible con su dispositivo. El Fabricante no se hace responsable de ningún daño a ningún dispositivo que se derive del uso de este producto.

El Fabricante no será de ningún modo responsable, ante usted ni ante un tercero, de ningún daño que usted o dicho tercero pudieran sufrir como resultado del uso, ya sea intencionado o no, o de la mala utilización de este producto junto con cualquier dispositivo o accesorio diferente del dispositivo apropiado para el que se diseñó este producto. El Fabricante no será responsable de ningún daño que pudieran sufrir, tanto usted como un tercero, como consecuencia del uso inadecuado de este producto del modo anteriormente descrito. Si usted es responsable del uso del producto con un dispositivo inadecuado y se produce algún daño como resultado de dicho uso, usted accede a indemnizar al Fabricante por cualquier lesión a un tercero o terceros.

mophie, juice pack reserve, Digital Power Management, Do more, mophie loves you, "More time to rock, talk, surf, and send!", los iconos "rock/talk/surf/send", el diseño de cinco círculos y el logotipo de mophie son marcas comerciales de mophie inc. Apple e iPhone son marcas comerciales de Apple Inc., registradas en los EE. UU. y en otros países. Lightning es una marca comercial de Apple Inc. La marca comercial "iPhone" se utiliza con una licencia de Aiphone K. K. "Made for iPhone" significa que un accesorio electrónico ha sido diseñado para conectarse específicamente al iPhone, y certificado por el desarrollador para cumplir con los estándares de rendimiento de Apple. Apple no será responsable del funcionamiento de este dispositivo ni de su conformidad con los estándares reguladores y de seguridad. Tenga en cuenta que el uso de este accesorio con iPhone puede afectar al rendimiento inalámbrico. Todos los derechos reservados. Patentes: [mophie.com/patents](http://mophie.com/patents).

Este dispositivo cumple el apartado 15 de las Normas de la FCC y el RSS-Gen para las Normas IC. El funcionamiento está sujeto a las dos condiciones siguientes: (1) Este dispositivo no puede causar interferencias perjudiciales y (2) este dispositivo debe aceptar cualquier interferencia que reciba, incluidas las interferencias que puedan dar lugar a un funcionamiento no deseado.

NOTA: Este equipo se ha probado y ha demostrado que cumple los límites correspondientes a un dispositivo digital Clase B en virtud del apartado 15 de las Normas de la FCC. Estos límites están diseñados para proporcionar una protección razonable frente a interferencias perjudiciales en una instalación residencial. Este equipo genera, utiliza y puede irradiar energía de radiofrecuencia y, si no se instalara y se utilizara de acuerdo con las instrucciones, podría causar interferencias perjudiciales para las comunicaciones de radio. Sin embargo, no existe garantía alguna de que no se producirán interferencias en una instalación determinada.

Si este equipo causa interferencias perjudiciales para la recepción de radio o televisión, lo que se puede determinar al apagar y encender el equipo, el usuario deberá intentar corregir dichas interferencias mediante la adopción de una o varias de las medidas siguientes:

- Reorientar o reubicar la antena de recepción.
- Aumentar la separación entre el equipo y el receptor.
- Conectar el equipo a un enchufe de un circuito diferente de aquel al que está conectado el receptor.
- Consultar al distribuidor o a un técnico experto para obtener ayuda.



**ADVERTENCIA:** Para cumplir con los límites del dispositivo digital Clase B, en virtud del apartado 15 de las Reglas de la FCC, este dispositivo debe usarse con periféricos certificados y cables blindados. Todos los periféricos deben estar blindados y con toma de tierra. El funcionamiento con periféricos no certificados o cables no blindados puede dar lugar a interferencias de radio o en la recepción.

**MODIFICACIÓN:** Cualquier cambio o modificación de este dispositivo podría anular la garantía.

## Bem-vindo(a)

Obrigado(a) por adquirir o **juice pack reserve** da mophie para iPhone 6. O compartimento do **juice pack** fornece proteção diária ao celular e energia suficiente para ficar ativo o dia inteiro sem precisar recarregá-lo na tomada.

## O pacote contém

- Estojo de bateria do **juice pack reserve** da mophie para iPhone 6
- Cabo micro USB
- Guia de início rápido

## Recursos

A bateria de polímero de lítio do estojo de bateria do **juice pack** da mophie estende a vida útil da bateria do seu iPhone por horas com mais energia para ouvir música, conversar, navegar e enviar, tudo enquanto oferece um design ergonômico com a proteção de um estojo rígido.

## A seguir há apenas alguns motivos do porquê seu estojo do **juice pack** é tão legal:

- Proteção contra fortes impactos: Blocos de suporte em borracha na parte interna da proteção integral do estojo protegem o celular contra quedas intensas.

- (Respire um pouco) Estojo e bateria integrados resistentes a impactos ergonômico, com proteção integral e forma confortável feito para iPhone 6.
- Pressionar duas vezes o botão de status permite carregar o iPhone sempre que necessário. No entanto, mesmo no modo de suspensão, o celular continua com a proteção integral do estojo.
- Acompanhe a energia da bateria rapidamente com o indicador de status de LED de quatro luzes integrado. Você pode manter abas no status de carregamento e na vida útil atual da bateria. Saiba antes de usar!
- O cabo micro USB incluso permite carregar e sincronizar o celular enquanto recarrega o estojo do **juice pack** ao mesmo tempo (Na verdade, você nunca precisará remover o celular do estojo do **juice pack**).
- Recarregável por mais de 500 ciclos completos. Nosso estojo foi construído para durar, permitindo que você faça mais, por mais tempo.
- A tecnologia de bateria inteligente realmente instrui o iPhone a descarregar o estojo do pacote juice antes. Quando a bateria do estojo do **juice pack** está descarregada, você pode carregar o iPhone totalmente.
- O estojo do **juice pack** oferece proteção do início ao fim. Você não precisa mais escolher entre proteção e energia.

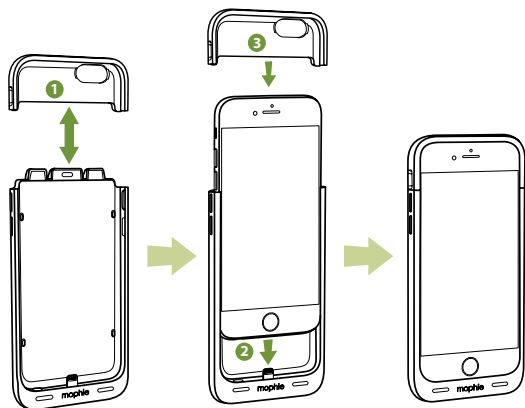
- O Gerenciamento digital de energia fornece proteção contra curto-circuito, sobrecarga e superaquecimento embutida, para que você possa carregar com segurança. Segurança em primeiro lugar!

## **Compatibilidade**

O estojo de bateria reserva do **juice pack** da mophie para iPhone 6 é projetado unicamente para o iPhone 6 da Apple. Não tente usá-lo em outro dispositivo.

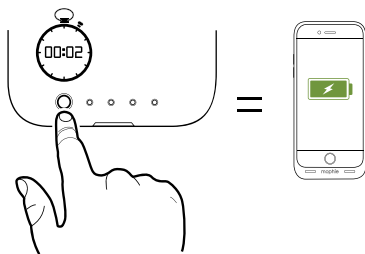
## **Instalação do estojo do *juice pack***

1. Separe a capa superior do estojo do **juice pack**.
2. Deslize o iPhone até o final na parte inferior do estojo do **juice pack** até que o conector de iluminação do estojo esteja totalmente inserido no celular.
3. Deslize a capa superior do estojo totalmente sobre a superfície exposta do iPhone até que encaixe na parte inferior do estojo.



## Carregamento do iPhone usando o estojo do *juice pack*

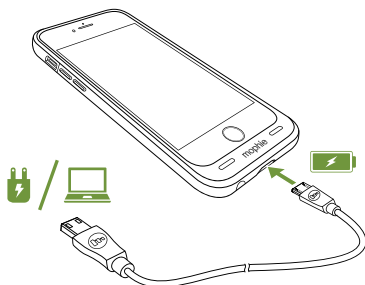
Para carregar o seu iPhone com o estojo do *juice pack*, pressione o botão de status por 2 segundos.



## Carregamento do estojo do *juice pack*

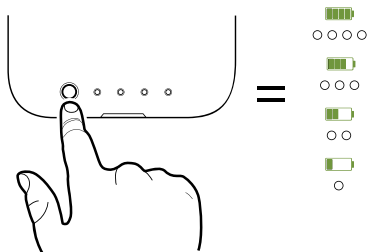
O estojo do *juice pack* já vem carregado e pronto para usar. Quando ele precisar de carga, use o

cabo micro USB fornecido para conectá-lo ao seu computador ou outra fonte de energia com uma saída USB, como o adaptador de parede USB incluso no iPhone. O carregamento normal deve levar de duas a três horas para obter a energia máxima.



### **Verificação do status de carga do estojo do *juice pack***

Pressione o botão de status no estojo do **juice pack** e os LEDs de status indicarão o nível de carga. Quatro LEDs significa que o estojo está totalmente carregado, enquanto que um LED significa que ele está quase sem carga. Saiba antes de usar!



### **Cuidados com o estojo de bateria do *juice pack***

- Mantenha o estojo do **juice pack** seco e longe de umidade e materiais corrosivos.
- Não limpe o estojo com produtos químicos abrasivos, sabão nem detergente. Limpe o estojo apenas com um pano macio umedecido.
- Recarregue o estojo de bateria do **juice pack** uma vez a cada três meses quando ele não estiver em uso. Se você pensa em guardá-lo, carregue-o por uma hora antes.

### **Garantia**

Na mophie, nos dedicamos para criar os produtos da melhor qualidade possível. Para apoiar isso, este produto tem 1 ano de garantia a partir da data de compra. Esta garantia não afeta direitos estatutários que você possa ter. Guarde uma cópia do seu recibo de compra como prova da compra. Certifique-se de registrar seu produto em [mophie.com](http://mophie.com). A falha no registro do produto e/ou em fornecer a prova de compra pode invalidar a garantia.

## **Exclusões e limitações**

Exceto para a garantia limitada expressamente definida ou para o alcance restrito ou proibido por lei aplicável, a mophie isenta-se expressamente de toda e qualquer outra garantia expressa ou implícita, incluindo garantia de qualidade, comerciabilidade ou adequação a um fim particular, e você concorda especificamente que a mophie não será responsabilizada por quaisquer danos consequenciais, punitivos, indiretos, incidentais ou especiais decorrentes da violação da garantia de qualquer tipo sobre qualquer produto da mophie. Adicionalmente, sem limitar-se à generalidade das isenções anteriores, a garantia limitada não cobre, sob nenhuma circunstância, a substituição ou o custo de qualquer dispositivo de eletrônico ou propriedade pessoal dentro ou fora do produto da mophie.

## **Atendimento ao cliente**

Telefone: 1-888-8mophie

Internacional: +1 (269) 743-1340

Internet: [www.mophie.com/cs](http://www.mophie.com/cs)

## **Aviso**

Leia todas as instruções e avisos antes de usar este produto. O uso inadequado deste produto pode resultar em danos ao produto, aquecimento excessivo, gás tóxico, incêndio ou explosão, pelos



quais você (“Comprador”), e não a mophie llc (“Fabricante”), é responsável.

- ⚠ Não armazene o dispositivo em ambiente de temperatura elevada, incluindo aquecimento causado por intensa luz solar ou outras formas. Não coloque o dispositivo no fogo ou em outros ambientes excessivamente quentes.
- ⚠ Seja cuidadoso com excessivas quedas, choques, atritos ou outros impactos a este dispositivo. Se houver danos ao dispositivo, como amassados, furos, rasgados, deformidades ou corrosão, independentemente da causa, descontinue o uso. Contate o Fabricante ou descarte-o de maneira adequada no centro de reciclagem de bateria local.
- ⚠ Não desmonte este dispositivo ou tente alterar sua finalidade ou modificá-lo.
- ⚠ Não tente carregar este dispositivo usando qualquer método, aparato ou conexão diferente do conector USB do dispositivo. Para ver perguntas ou instruções para os vários métodos de carregamento do dispositivo, consulte a seção “Carregamento do estojo do pacote juice” deste manual.
- ⚠ Não tente substituir qualquer peça deste dispositivo.
- ⚠ Se este dispositivo destina-se, pelo Comprador, ao uso por um menor, o adulto comprador concorda

em fornecer instruções e avisos detalhados ao menor antes do uso. A falha em fazê-lo é de responsabilidade exclusiva do comprador, que concorda em indenizar o Fabricante por qualquer uso não intencional ou má utilização por um menor.

- ✕ Todos os produtos passaram por uma minuciosa inspeção de garantia de qualidade. Se você achar que o dispositivo está excessivamente quente, emitindo odor, está deformado, desgastado, cortado ou está sofrendo ou demonstrando fenômeno anormal, cesse todo uso do produto e contate o Fabricante imediatamente.
- ✕ Antes de armazenar o estojo de bateria por extenso período de tempo, carregue-o por uma hora.
- ✕ Nunca descarte baterias no lixo convencional. O descarte de baterias no lixo convencional é ilegal, sob leis e normas ambientais federais e estaduais. Sempre leve as baterias usadas para o centro de reciclagem de bateria local.
- ✕ Este produto contém produtos químicos reconhecidos pelo estado da Califórnia como causadores de câncer e defeitos congênitos ou outro dano reprodutivo.

## **Legal**

Este produto destina-se apenas ao uso em conjunto com o dispositivo adequado. Consulte a embalagem do dispositivo para determinar se este produto é

compatível com seu dispositivo em particular. O Fabricante não se responsabiliza por danos a qualquer dispositivo incorridos do uso deste produto.

O Fabricante não será, em nenhuma hipótese, responsável por você, ou por terceiros, por quaisquer danos que você ou terceiros possam sofrer como resultado do uso, intencional ou não, ou mau uso deste produto em conjunto com qualquer dispositivo ou acessório diferente do dispositivo adequado para o qual este produto foi projetado. O Fabricante não será responsável por danos que você ou terceiros possam sofrer como resultado do mau uso deste produto, conforme delineado acima. Se você for responsável pelo uso do produto com um dispositivo inadequado e houver danos como resultado de tal uso, você concorda em indenizar o Fabricante por quaisquer lesões a terceiro(s) resultantes.

mophie,juicepackreserve,DigitalPowerManagement, Do more, mophie loves you, "More time to rock, talk, surf and send!", os ícones "rock/talk/surf/send", o design cinco-círculos e a logomarca da mophie são marcas registradas da mophie Inc. Apple e iPhone são marcas registradas da Apple Inc., registradas nos EUA e em outros países. Lightning é uma marca registrada da Apple Inc. A marca registrada "iPhone" é usada com uma licença do Aiphone K.K. "Made for iPhone" (Feito para iPhone) significa que um acessório eletrônico foi

projetado para se conectar especificamente ao iPhone e foi certificado pelo desenvolvedor para atender aos padrões de desempenho da Apple. A Apple não se responsabiliza pelo funcionamento deste dispositivo ou por sua conformidade com os padrões regulatórios e de segurança. Observe que o uso deste acessório com o iPhone pode afetar o desempenho do mecanismo de conexão sem fio. Todos os direitos reservados. Patentes: [mophie.com/patents](http://mophie.com/patents).

Este dispositivo está de acordo com o artigo 15 das Normas da FCC e com o RSS-Gen das Normas IC. O funcionamento está sujeito às seguintes condições: (1) Este dispositivo não pode causar interferência prejudicial, e (2) este dispositivo deve aceitar toda interferência recebida, incluindo aquela que possa causar funcionamento indesejado.

**OBSERVAÇÃO:** Este equipamento foi testado e está em conformidade com os limites para um dispositivo digital de Classe B, conforme o artigo 15 das Normas da FCC. Estes limites visam fornecer proteção razoável contra interferência prejudicial em uma instalação residencial. Este equipamento gera, usa e pode irradiar energia de radiofrequência e, se não for instalado e usado de acordo com as instruções, pode causar interferência prejudicial em comunicações via rádio. Contudo, não há garantia de que essa interferência não ocorrerá em uma determinada instalação.

Se este equipamento causar interferência prejudicial à recepção de televisão ou de rádio, o que pode ser determinado ligando-o e desligando-o, o usuário será encorajado a tentar corrigir a interferência com uma ou mais das medidas a seguir:

- Reorientar ou reposicionar a antena de recepção.
- Aumentar a separação entre o equipamento e o receptor.
- Conectar o equipamento a uma saída em circuito diferente daquele ao qual o receptor está conectado.
- Solicitar auxílio do revendedor ou de um técnico experiente.

**CUIDADO:** Para respeitar os limites do dispositivo digital de Classe B, conforme o artigo 15 das Normas da FCC, este dispositivo deve ser usado com periféricos e cabos blindados certificados. Todos os periféricos devem ser blindados e aterrados. A operação com periféricos não certificados ou cabos não blindados pode resultar em interferência no rádio ou na recepção.

**MODIFICAÇÃO:** Toda mudança ou modificação deste dispositivo pode invalidar a garantia.

## Приветствуем вас!

Благодарим за приобретение резервного чехла-аккумулятора **mophie juice pack reserve** для iPhone 6. Чехол-аккумулятор **juice pack reserve** обеспечит постоянную защиту и питание вашего телефона на протяжении всего дня. Вам никогда не придется искать розетку!

## В комплект входят:

- резервный чехол-аккумулятор **mophie juice pack reserve** для iPhone 6;
- микро USB-кабель;
- краткое руководство пользователя.

## Технические возможности

Встроенный в чехол **mophie juice pack** литий-полимерный аккумулятор продлевает срок службы батареи вашего iPhone на многие часы, позволяя вам слушать музыку, разговаривать, бродить по интернету и отправлять сообщения — все это в удобной эргономичной конструкции в твердом корпусе, обеспечивающем защиту от удара.

## Вот всего несколько причин, почему ваш чехол-аккумулятор **juice pack** столь хорош:

- высокий уровень защиты от ударного воздействия: размещенные внутри чехла

прорезиненные опорные вкладыши обеспечивают защиту вашего телефона от падений и сильных ударов;

- (вдохните...) эргономичный дизайн, облегчающая форма, полная защита от ударного воздействия — и все это в одном чехле-аккумуляторе для iPhone 6;
- нажмите на кнопку «status», удерживая ее 2 секунды, и вы сможете зарядить ваш iPhone, где бы вы ни находились. При этом даже в режиме ожидания ваш телефон всегда обеспечен защитой от ударного воздействия;
- имеет светодиодный индикатор с четырьмя режимами работы. Вы можете отслеживать уровень заряда и изношенности батареи. Вы всегда будете знать о состоянии аккумулятора;
- поставляемый в комплекте микро-USB кабель позволяет заряжать и синхронизировать ваш телефон даже во время зарядки чехла-аккумулятора **juice pack**. (Вам действительно никогда не придется вынимать телефон из чехла!);
- ресурс составляет 500 полных циклов. Наш чехол-аккумулятор создан для длительной работы — вы можете делать больше;
- интеллектуальная технология зарядки дает указание вашему iPhone потреблять питание

сначала из чехла-аккумулятора. Когда чехол разрядился, у вас есть еще полностью заряженная батарея iPhone;

- чехол-аккумулятор **juice pack** обеспечивает комплексную, всестороннюю защиту телефона. Больше не надо делать выбор между защитой и питанием;
- цифровое управление питанием обеспечивает защиту от короткого замыкания, избыточного заряда и высокой температуры — вы можете спокойно заряжать ваш телефон. Безопасность прежде всего!

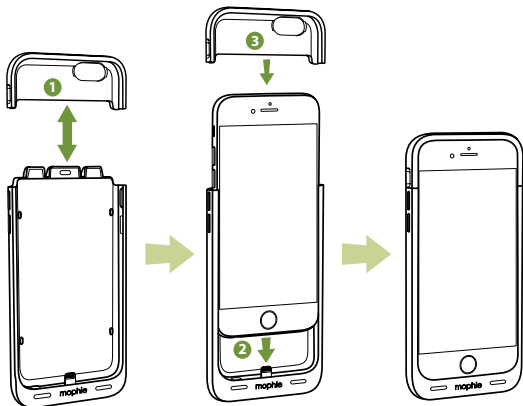
### **Совместимость**

Резервный чехол-аккумулятор morphe **juice pack** для iPhone 6 предназначен исключительно для Apple iPhone 6. Не используйте его с любыми другими устройствами.

### **Установка чехла-аккумулятора *juice pack***

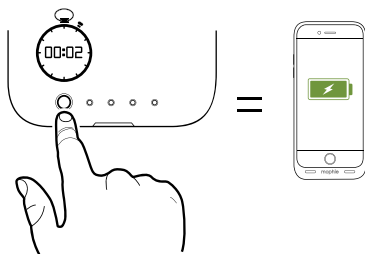
1. Снимите верхнюю крышку чехла-аккумулятора **juice pack**.
2. Вставьте iPhone в чехол так, чтобы он достиг дна и разъемы Lightning чехла полностью соединились с телефоном.
3. Оденьте на iPhone верхнюю крышку чехла-аккумулятора так, чтобы она соединилась с нижней частью чехла.





## **Зарядка iPhone с помощью чехла-аккумулятора *juice pack***

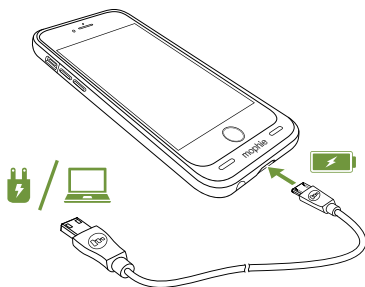
Чтобы зарядить iPhone с помощью чехла-аккумулятора **juice pack**, нажмите кнопку «status» и удерживайте ее в течение 2 секунд.



## **Зарядка чехла-аккумулятора *juice pack***

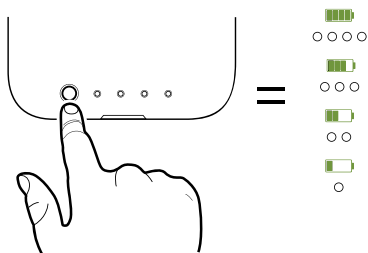
Чехол-аккумулятор **juice pack** поставляется в заряженном состоянии и полностью готовым

к работе. Чтобы подзарядить аккумулятор, подсоедините его с помощью поставляемого микро USB-кабеля к компьютеру или любому источнику питания, имеющему USB-разъем (можно воспользоваться поставляемым с вашим iPhone USB-адаптером для подключения к настенной розетке). В нормальных условиях срок максимальной зарядки аккумулятора составляет два-три часа.



### **Проверка состояния заряда чехла-аккумулятора**

Нажмите на кнопку «status», и индикаторы отобразят уровень заряда чехла-аккумулятора. Четыре горящих индикатора обозначают максимальный уровень заряда. Если горит один индикатор, чехол-аккумулятор практически разряжен. Вы всегда знаете о состоянии аккумулятора!



### **Уход за чехлом-аккумулятором *juice pack***

- Храните чехол-аккумулятор **juice pack** в сухом месте.
- Для чистки чехла не используйте агрессивные химикаты, мыло и синтетические моющие средства. Просто протрите его мягкой влажной ветошью.
- Если чехол **juice pack** не используется, заряжайте его аккумулятор каждые три месяца. Прежде чем поместить чехол на хранение, зарядите его в течение одного часа.

### **Гарантия**

torbie производит продукты наивысшего качества, что подтверждается гарантией на данное изделие на один год с даты покупки. Данная гарантия никоим образом не влияет на ваши права, предусмотренные законодательством. Сохраняйте товарный чек,

чтобы иметь возможность подтвердить покупку аккумулятора. Обязательно зарегистрируйте ваше изделие на сайте [morphie.com](http://morphie.com). В случае отсутствия регистрации и (или) товарного чека гарантия может утратить силу.

### **Исключения и ограничения гарантийных обязательств**

За исключением прямо предусмотренной ограниченной гарантии или в объеме, установленном или разрешенном действующим законодательством, morphie настоящим прямо отказывается от любых гарантийных обязательств, явно выраженных или подразумеваемых, включая гарантию качества, товарного состояния или пригодности для конкретной цели, и вы соглашаетесь, что morphie не несет ответственности за любые специальные, случайные, косвенные, штрафные или последующие убытки, возникающие в результате нарушения любой гарантии на любое изделие morphie. В дополнение к изложенному и без ограничения общего смысла вышесказанного, ограниченная гарантия ни при каких обстоятельствах не предусматривает замену или возмещение стоимости любых электронных устройств или личного имущества пользователя, расположенных как внутри, так и за пределами изделия morphie.

## **Служба поддержки клиентов**

Тел.: 1-888-8mophie

Международные звонки: +1 (269) 743-1340

Интернет-сайт: [www.mophie.com/cs](http://www.mophie.com/cs)

## **Предупреждение**

Перед использованием изделия внимательно ознакомьтесь со всеми инструкциями. Ненадлежащее использование изделия может привести к его порче, перегреву, выбросу ядовитых испарений, возгоранию или взрыву, ответственность за которые несете вы («Покупатель»), а не mophie llc («Производитель»).

- Не храните изделие при высокой температуре, в том числе на солнце или вблизи других источников тепла. Не оставляйте изделие вблизи огня или нагретых объектов.
- Не роняйте, не бейте и не прикладывайте силу к данному изделию. Если изделие имеет какие-либо повреждения, например вмятины, проколы, подтёки, признаки деформации, коррозию и пр., прекратите его использование. Свяжитесь с Производителем или обратитесь в центр по утилизации аккумуляторов.
- Не разбирайте изделие и не вносите никаких изменений в его конструкцию.
- Не пытайтесь зарядить изделие любым иным способом или с использованием любых иных

устройств, кроме поставляемого в комплекте USB-кабеля. Вопросы и ответы, а также способы зарядки аккумулятора приведены в разделе «Зарядка чехла-аккумулятора **juice pack**» данного Руководства.

- Не пытайтесь произвести замену любых частей изделия.
- Если Покупатель предполагает, что изделие будет использоваться несовершеннолетними, совершеннолетнее лицо, приобретшее данное изделие, обязано провести инструктаж по его использованию с несовершеннолетними. Покупатель несет исключительную ответственность за проведение указанного инструктажа и настоящим освобождает Производителя от любой ответственности за любое ненамеренное/ненадлежащее использование изделия несовершеннолетним лицом.
- Все выпускаемые изделия проходят тщательную проверку качества. Если вы обнаружите, что приобретенное изделие имеет чрезмерную температуру, источает запах, деформировано, имеет следы износа, трещины или признаки ненадлежащего функционирования, немедленно прекратите его использование и свяжитесь с Производителем.

- Прежде чем поместить чехол-аккумулятор на длительное хранение, зарядите его в течение одного часа.
- Категорически запрещено выбрасывать аккумулятор вместе с бытовыми отходами. Утилизация аккумуляторов в составе бытовых отходов является нарушением федерального и местного экологического законодательства. Отработавшие батареи следует сдавать в пункт утилизации аккумуляторов.
- Данное изделие содержит вещества, которые, по информации штата Калифорния, могут вызывать рак, врожденные пороки развития и оказывать пагубное воздействие на репродуктивную функцию человека.

### **Правовые положения**

Настоящее изделие предназначено для использования только с соответствующими устройствами. Устройства, совместимые с данным изделием, указаны на упаковке. Производитель не несет ответственности за возможное повреждение любого устройства, возникшее в результате использования данного изделия.

Производитель не несет ответственности ни перед вами, ни перед третьими лицами за любой ущерб, который вы (или третьи лица) можете понести в результате намеренного, ненамеренного или

ненадлежащего использования данного изделия совместно с любым устройством или аксессуаром, за исключением прямо предназначенных для такого использования. Производитель не несет ответственности ни перед вами, ни перед третьими лицами любой за ущерб, причиненный в результате ненадлежащего использования данного изделия. Если вы используете данное изделие с не предназначенным для этого устройством и такое использование приводит к возникновению ущерба, вы настоящим освобождаете Производителя от ответственности за любой ущерб третьим лицам.

mophie, juice pack reserve, Digital Power Management, Do more, mophie loves you, "More time to rock, talk, surf and send!", пиктограммы "rock/talk/surf/send", композиция «пять кругов» и логотип mophie — товарные знаки mophie inc. Apple и iPhone — товарные знаки Apple Inc., зарегистрированные в США и других странах. Lightning — товарный знак Apple Inc. Товарный знак iPhone используется по лицензии Airphone К.К. «Сделано для iPhone» означает, что данное электронное устройство предназначено для использования исключительно с iPhone и имеет сертификат разработчика, подтверждающий соответствие всем техническим требованиям Apple. Apple не несет ответственности за



эксплуатацию данного устройства и его соответствие стандартам безопасности и требованиям регулирующих органов. Следует иметь в виду, что использование данного устройства с iPhone может повлиять на качество беспроводного соединения. Все права защищены. Патенты: [mophie.com/patents](http://mophie.com/patents).

Данное устройство соответствует требованиям Части 15 Правил FCC и требованиям RSS-Gen Правил IC. Эксплуатация устройства должна отвечать следующим двум условиям: (1) данное устройство не должно создавать недопустимые помехи и (2) данное устройство должно работать в условиях воздействия на него любых помех, включая помехи, которые могут вызвать нежелательный режим функционирования.

**ПРИМЕЧАНИЕ:** Данное оборудование протестировано и признано соответствующим ограничениям для цифрового устройства класса В согласно Правилам FCC, Часть 15. Указанные ограничения направлены на обеспечение приемлемого уровня защиты от недопустимых помех при установке в жилых помещениях. Данное оборудование генерирует, использует и может излучать радиочастотные сигналы. Если оно установлено и используется без соблюдения соответствующих инструкций, данное

оборудование может вызывать недопустимые помехи для радиосвязи. Однако нет никаких гарантий, что в каком-либо месте установки помехи будут отсутствовать.

Если данное оборудование создает недопустимые помехи для радиосвязи или приема телевизионного сигнала, что можно обнаружить путем выключения и включения оборудования, для устранения помех пользователь может предпринять одно или несколько из следующих действий:

- переориентировать или переместить приемную антенну;
- увеличить расстояние между оборудованием и приемником;
- подключить оборудование к розетке другой сети, к которой не подключен приемник;
- обратиться за помощью к дилеру или опытному специалисту.

**ПРЕДУПРЕЖДЕНИЕ:** Как предусмотрено Правилами FCC, Часть 15, для соответствия требованиям, предъявляемым к цифровым устройствам класса В, данное изделие должно использоваться с сертифицированными периферийными устройствами и экранированными кабелями. Все периферийные

устройства должны быть надлежащим образом экранированы и заземлены. Несоблюдение данных требований может вызывать помехи для передачи или приема радиосигнала.

**МОДИФИКАЦИИ:** в случае внесения в конструкцию изделия любых изменений и модификаций данная гарантия может утратить силу.

## Hoş Geldiniz

iPhone 6 için geliştirilen (made for iPhone 6) mophie **juice pack reserve** bataryalı kılıfı aldığınız için teşekkür ederiz. **juice pack** kılıfınız telefonunuzu korumanın yanı sıra telefonunuza bir güç çıkışı bulmanıza gerek kalmadan gün boyu ihtiyacı olan gücü sağlar.

## Kutu İçeriği

- iPhone 6 için geliştirilen mophie **juice pack reserve** bataryalı kılıf
- Mikro USB kablosu
- Hızlı Başlangıç Kılavuzu

## Özellikler

mophie **juice pack** bataryalı kılıfınızın lityum polimer bataryası sert kılıf korumasıyla ergonomik bir tasarıma sahiptir ve iPhone'unuzun batarya ömrünü saatlerce uzatarak müzik dinlemeniz, konuşmanız, sörf yapmanız ve mesaj/dosya göndermeniz (rock, talk, surf and send) için daha fazla güç sağlar.

## İşte **juice pack** kılıfınızın harika özelliklerinden birkaçı:

- Darbe Koruması: Tam korumalı kılıf içindeki kauçuklanmış destek pedleri telefonunuzu düşme ve sert çarpmalara karşı korur.
- (Artık rahat bir nefes alabilirsiniz) iPhone 6 için

geliştirilen ergonomik, sağlam, darbelere dayanıklı koruyucu kılıf ve batarya bir arada.

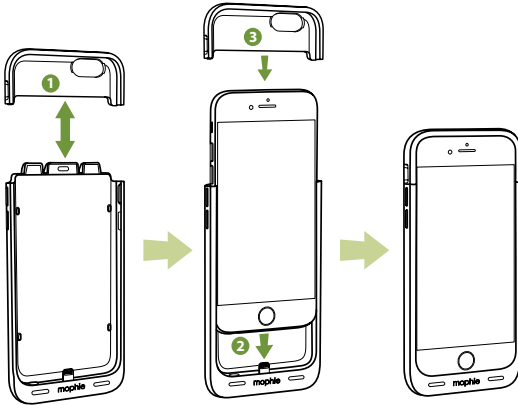
- Durum düğmesine sadece 2 saniye basılı tutarak iPhone'unuzu dilediğiniz an şarj edebilirsiniz. Ancak bekleme modundayken dahi telefonunuz koruma altındadır.
- Dahili dört ışıklı LED durum göstergesiyle batarya gücünü bir bakışta takip edebilirsiniz. Şarj durumunu ve mevcut batarya ömrünü izleyebilirsiniz. Yola çıkmadan önce öğrenmenizde fayda var!
- Ürünle birlikte verilen mikro USB kablosu ile telefonunuzu şarj edip senkronize ederken aynı zamanda **juice pack** kılıfınızı da şarj edebilirsiniz. (Bize güvenin; telefonunuzu **juice pack** kılıfınızdan çıkarmanıza hiç gerek kalmayacak.)
- 500'den fazla tam döngü ile yeniden şarj edilebilir. Kılıfımız son derece dayanıklıdır; böylece daha uzun süreyle, daha fazlasını yapabilirsiniz.
- Akıllı batarya teknolojisi ile iPhone'unuz ilk önce **juice pack** kılıfın gücünü kullanır. Böylelikle **juice pack** kılıfınızın şarjı bittiğinde iPhone'unuzun şarjı %100'de kalır.
- **juice pack** kılıf her noktada tam koruma sağlar. Artık koruma ve güç arasında seçim yapmanıza gerek yok.
- Dijital Güç Yönetimi entegre kısa devre, fazla şarj ve sıcaklık koruması sağlar; bu sayede kılıfınızı güvenle şarj edebilirsiniz. Güvenlik Önceliğimizdir!

## Uyum

iPhone 6 için geliştirilen mophie juice pack reserve bataryalı kılıf sadece Apple iPhone 6 ile kullanılmak üzere tasarlanmıştır. Lütfen diğer aygıtlarla kullanmayın.

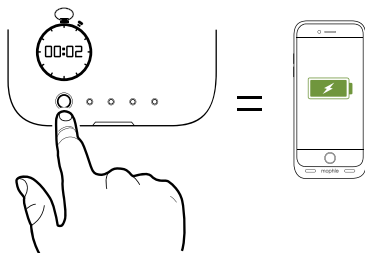
### juice pack kılıfınızın kurulumu

1. juice pack kılıfınızın üst kısmını çıkarın.
2. iPhone'unuzu, juice pack kılıfının Lightning konnektörüne tam olarak geçecek şekilde kılıfın altına kadar kaydırın.
3. Çıkardığınız üst kısmı iPhone'unuzun açıkta kalan üst kısmına takarak kılıfın alt kısmına tam olarak geçmesini sağlayın.



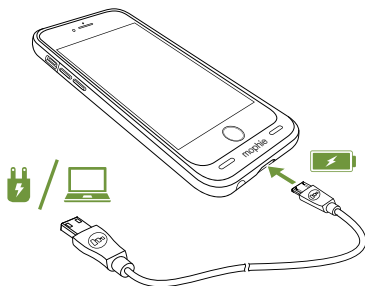
## **juice pack kılıf ile iPhone'un şarj edilmesi**

iPhone'unuzu juice pack kılıfında şarj etmek için durum düğmesine 2 saniye basılı tutun.



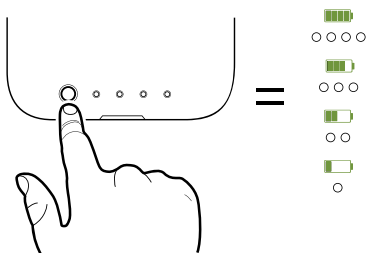
## **juice pack kılıfınızın şarj edilmesi**

juice pack kılıfınız şarjı dolu halde, kullanıma hazır şekilde teslim edilir. Şarj etmeniz gerektiğinde ise kılıfı ürünle birlikte verilen mikro USB kablosunu kullanarak bilgisayarınıza veya iPhone'unuz ile verilen USB duvar adaptörü gibi USB çıkışlı bir güç kaynağına bağlayın. Maksimum güç için, normal şarj etme işlemi iki ila üç saat sürecektir.



## **juice pack** kılıfınızın şarj durumunun kontrol edilmesi

**juice pack** kılıfınızın durum düğmesine bastığınızda durum LED'leri şarj düzeyini gösterir. Dört LED, kılıfın tamamen şarj olduğu, bir LED ise neredeyse boş olduğu anlamına gelir. Yola çıkmadan önce öğrenmenizde fayda var!



## **juice pack** bataryalı kılıfınızın bakımı

- **juice pack** kılıfınızı nem ve aşındırıcı materyallerden uzakta, kuru bir yerde muhafaza edin.
- **juice pack** kılıfınızı sert kimyasallar, sabunlar veya deterjanlarla temizlemeyin. Sadece dış yüzeyini, yumuşak ve suyla nemlendirilmiş bir bezle silin.
- Kullanılmadığı zamanlarda **juice pack** bataryalı kılıfınızı üç ayda bir yeniden şarj edin. Bataryalı kılıfı uzun süre saklamayı düşünüyorsanız ilk önce bir saat şarj edin.



## **Garanti**

mophie olarak kendimizi en kaliteli ürünleri üretmeye adanmışız. Bunu desteklemek için bu ürün, satın alma tarihinden itibaren 1 tam yıl boyunca garanti kapsamındadır. Bu garanti, sahip olabileceğiniz hiçbir yasal hakkı etkilemez. Satış faturasını satın alma kanıtı olarak saklayın. Ürününüzü mophie.com adresinde kaydettirdiğinizden emin olun. Ürününüzü kaydettirmemek ve/veya satın alma kanıtı sunmamak, garantinin geçersiz olmasına neden olabilir.

## **İstisnalar ve Sınırlamalar**

Sınırlı garantide açıkça ifade edilenler dışında veya yürürlükte olan yasalar uyarınca kısıtlamalar veya yasaklamaların izin verdiği ölçüde mophie, her türlü kalite, ticari değer, belirli bir amaca uygunluk garantisi dâhil olmak üzere diğer tüm açık ve zımni garantileri açıkça reddeder ve özellikle herhangi bir mophie ürünün herhangi bir garantisinin ihlalden kaynaklanan özel, dolaylı, dolaysız, cezai veya netice kabilinden doğan hiçbir hasardan mophie'nin sorumlu tutulamayacağını kabul edersiniz. Yukarıdaki retlere ek olarak ve bu retleri sınırlamamak kaydıyla, sınırlı garanti hiçbir koşulda mophie ürününün içinde veya dışındaki herhangi bir elektronik aygıtın veya kişisel mülkiyet altındaki bir ürünün değiştirilmesini yahut maliyetini kapsamaz.

## **Müşteri Hizmetleri**

Telefon: 1-888-8mophie

Uluslararası: +1 (269) 743-1340

Web: [www.mophie.com/cs](http://www.mophie.com/cs)

## **Uyarı**

Bu ürünü kullanmadan önce tüm talimatları ve uyarıları okuyun. Bu ürünün uygunsuz kullanımı ürün hasarı, aşırı ısınma, zehirli dumanlar, yangın veya patlama gibi mophie LLC şirketinin ("Üretici") değil, sizin ("Alıcı") sorumlu olduğunuz hasarlara yol açabilir.

- Aygıtı, yoğun güneş ışığı veya diğer ısı biçimlerinden kaynaklananlar dâhil olmak üzere yüksek sıcaklıktaki ortamlarda saklamayın. Aygıtı ateşe veya diğer aşırı sıcak ortamlara maruz bırakmayın.
- Aygıtın yüksekten düşme, çarpma, aşınma veya diğer darbelere maruz kalmamasına dikkat edin. Aygıtta herhangi bir nedenle göçme, delinme, kırılma veya aşınma gibi bir hasar oluşması durumunda kullanmayı bırakın. Üretici ile iletişime geçin veya yerel batarya geri dönüşüm merkezinizde uygun şekilde bertaraf edin.
- Bu aygıtı sökmeyin veya herhangi bir şekilde farklı amaca yönelik hale getirmeye veya üzerinde değişiklik yapmaya çalışmayın.

- Bu aygıta aygıtın USB konnektörü dışında herhangi bir yöntem, aparat veya bağlantı ile güç sağlamaya çalışmayın. Ürünü şarj etmenin çeşitli yollarına ilişkin sorular veya talimatlar için bu kılavuzun **juice pack** kılıfınızın şarj edilmesi bölümüne bakın.
- Bu aygıtın herhangi bir parçasını yenilemeye çalışmayın.
- Bu aygıt Alıcı tarafından reşit olmayan birinin kullanımı için satın alınmışsa aygıtı satın alan yetişkin, kullanımdan önce bu kişiye detaylı talimatları ve uyarıları sağlamayı kabul eder. Bunun yerine getirilmemesinden tamamen Alıcı sorumludur ve Alıcı, ürünün reşit olmayan biri tarafından istenmeyen şekilde/yanlış kullanımından dolayı Üretici'nin uğrayabileceği zararı tazmin etmeyi kabul eder.
- Tüm ürünler titiz bir kalite güvence denetiminden geçmiştir. Aygıtın aşırı sıcak olduğunu, koku yaydığını, şeklinin bozulduğunu, aşındığını, çatladığını veya anormal bir durum sergilediğini fark ederseniz derhâl aygıtı kullanmayı bırakın ve Üretici ile iletişime geçin.
- Bataryalı kılıfınızı uzun süre saklamadan önce bir saat süreyle şarj edin.
- Bataryaları asla çöp kutusuna atmayın. Bataryaların çöpe atılarak bertaraf edilmesi, eyalet ve federal

evre koruma yasaları ve ynetmeliklerine gre yasaktır. Kullanılmıř bataryaları daima yerel batarya geri dnřm merkezlerine gtrn.

- Bu rn, Kaliforniya Eyaleti tarafından kanser, doęum kusuru veya reme kabiliyetiyle ilgili dięer zararlara yol atıęı kabul edilen kimyasallar iermektedir.

### **Yasal Uyarı**

Bu rn sadece uygun aygıtla birlikte kullanım amacıyla retilmiřtir. Bu rnn belirli bir aygıtla uyumlu olup olmadıęını anlamak iin ltfen aygıtınızın ambalajına bakın. Bu rnn kullanımı sonucunda herhangi bir aygıtta oluřacak hasarlardan retici sorumlu deęildir.

Bu rnn, birlikte kullanılmak zere tasarlandıęı aygıt dıřındaki aygıt veya aksesuarla birlikte kasıtlı veya kasıtsız kullanımı yahut yanlış kullanımı neticesinde sizin yahut nc bir tarafın uęrayabileceęi hasarlardan dolayı retici'nin size veya herhangi bir nc tarafa karřı hibir sorumluluęu yoktur. Bu rnn yukarıda ana hatlarıyla belirtilen yanlış kullanımı nedeniyle sizin veya nc bir tarafın uęrayabileceęi hasarlardan retici sorumlu deęildir. rnn birlikte kullanılması tasarlanmayan bir aygıtla kullanımından ve bu tr bir kullanımdan dolayı oluřan hasarlardan siz sorumlusanız herhangi bir nc tarafın

yaşayacağı hasarlara karşı Üretici'yi tazmin etmeyi kabul edersiniz.

mophie, juice pack reserve, Dijital Güç Yönetimi, Do more, mophie loves you, "More time to rock, talk, surf and send!", "rock/talk/surf/send" simgeleri, beş çemberli tasarım ve mophie logosu mophie inc. şirketinin ticari markalarıdır. Apple ve iPhone, Apple Inc. şirketinin ABD ve diğer ülkelerde tescilli ticari markalarıdır. Lightning, Apple Inc. şirketinin ticari markasıdır. "iPhone" ticari markası Aiphone K.K. lisansı ile kullanılmaktadır. "Made for iPhone" ilgili elektronik aksesuarın sadece iPhone ile kullanılmak üzere tasarlandığı ve Apple performans standartlarının karşılanması için geliştirici tarafından onaylandığı anlamına gelir. Apple, bu aygıtın çalışmasından veya güvenlikle ilgili veya yasal standartlar ile uyumundan sorumlu değildir. Bu aksesuarın iPhone ile kullanımının kablosuz internet bağlantısı performansını etkileyebileceğini lütfen göz önünde bulundurun. Tüm hakları saklıdır. Patentler: [mophie.com/patents](http://mophie.com/patents).

Bu aygıt FCC Kuralları Bölüm 15 ve IC Kuralları RSS-Gen ile uyumludur. Kullanımı, aşağıdaki iki koşula bağlıdır: (1) Bu aygıt zararlı parazite neden olmamalıdır ve (2) bu aygıt istenmeyen şekilde çalışmaya neden olacak parazitler de dâhil olmak üzere alınan her türlü paraziti kabul etmelidir.

NOT: Bu ekipman test edilmiş ve FCC Kuralları Bölüm 15 uyarınca B Sınıfı dijital aygıtın sahip olması gereken sınırlara uyduğu görülmüştür. Bu sınırlar, yerleşim bölgelerinde zararlı parazite karşı makul koruma sağlamak için tasarlanmıştır. Bu aygıt, radyo frevncak söz konusu parazitinin belirli bir kurulumda meydana gelmeyeceğinin garantisi yoktur.

Bu aygıt radyo ve televizyon sinyal alımında aygıtın kapatılıp açılması ile anlaşılacak zararlı parazitlerin oluşmasına neden olursa kullanıcının aşağıdaki önlemlerden birini veya birkaçını uygulayarak paraziti ortadan kaldırması önerilir:

- Alıcı antenin yönünü veya yerini değiştirin.
- Aygıt ile alıcı arasındaki mesafeyi artırın.
- Aygıtı alıcının bağlı olduğu hattan farklı bir hattaki çıkışa bağlayın.
- Yardım için satıcıya veya tecrübeli bir teknisyene başvurun.

DİKKAT: FCC Kuralları Bölüm 15 uyarınca B Sınıfı dijital aygıtın sahip olması gereken sınırlara uymak için bu aygıt onaylı donanımlar ve blendajlı kablolarla kullanılmalıdır. Tüm donanımlar blendajlı

ve topraklı olmalıdır. Onaylı olmayan donanımlar veya blendajsız kablolarla kullanım radyo yahut sinyal alımında parazite neden olabilir.

**MODİFİKASYON:** Bu aygıt üzerinde yapılacak herhangi bir deęişiklik veya modifikasyon garantiyi geçersiz kılabilir.

## ようこそ

このたびは、iPhone 6用に製造されたmophie juice pack予備バッテリーケースをお買い求めいただき、ありがとうございます。juice packケースはiPhone 6を毎日保護しながら、1日中外出するのに十分な充電が可能のため、電源コンセントを探す必要がありません。

## パッケージの内容

- iPhone 6用に製造されたmophie juice pack予備バッテリーケース
- Micro USBケーブル
- クイックスタートガイド

## 機能

mophie juice packバッテリーケースのリチウムポリマーバッテリーは、iPhoneのバッテリーの寿命を何時間も伸ばし、音楽、通話、ネットサーフィン、メール送信をさらに楽しめます。また、ハードシェルケースで保護された快適な人間工学に基づくデザインを採用しています。

## juice packがいかによろしいか、その理由をいくつかご説明します。

- 優れた耐衝撃性：全面保護ケースの内部にあるゴム引きのサポートパッドにより、iPhoneを落下の衝撃から保護します。



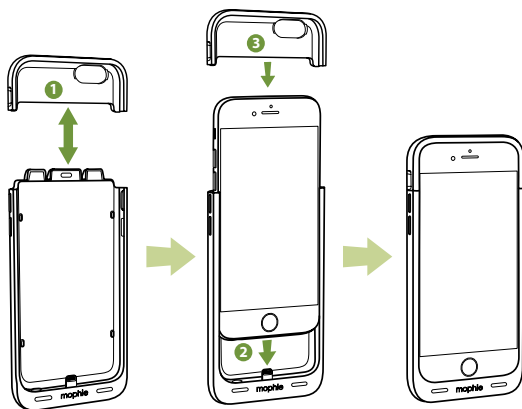
- (一呼吸する)人間工学に基づいたびったりフィットするデザインを採用し、優れた耐衝撃性を備え、iPhone 6用に製造されたケースとバッテリーが1つになっています。
- ステータスボタンを2秒間押すと、必要なときにいつでもiPhoneを充電できます。ただし、スタンバイモードでもiPhoneの全面保護ケースとして機能します。
- LED光源 4つを備えたステータス・インジケータで、電池残量を一目で確認。充電状態や現在のバッテリー寿命を把握できます。お出かけ前にチェックが重要！
- 付属のMicro-USBケーブルを使用して、iPhoneを充電して同期させるのと同時に、**juice pack**ケースも充電できます(実際には、**juice pack**ケースからiPhoneを取り外す必要はありません)。
- 500回以上のフル周期の充電が可能。当社のケースは耐久性に優れており、より長くご愛用いただけます。
- 実際には、スマートバッテリーテクノロジーにより、iPhoneはまず**juice pack**ケースからバッテリーを消費するよう設定されます。**juice pack**ケースのバッテリーが空になっても、iPhoneはまだフル充電された状態です。
- **juice pack**ケースは、iPhoneを全面的に保護します。保護か電源かを選択する必要はありません。
- デジタル電源管理により、ショート、過充電、および温度に対する保護機能が組み込まれており、安心して充電できます。安全第一です！

## 互換性

iPhone 6用に製造されたmophie **juice pack** 予備バッテリーケースは、Apple iPhone 6専用設計されています。他の機器には使用しないでください。

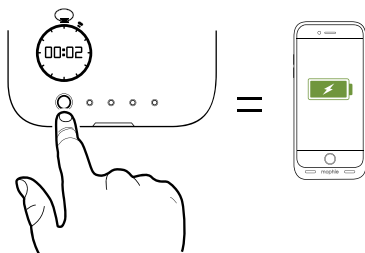
## juice packケースの取り付け

1. **juice pack**ケースの上部のキャップを外します。
2. **juice pack**ケースのLightningコネクタをiPhoneに完全に差し込めるように、**juice pack**ケースの下部までiPhoneを差し込みます。
3. **juice pack**ケースの上部のキャップをiPhoneの露出した上部に差し込み、パチンと音がするまでケースの下部に押し込みます。



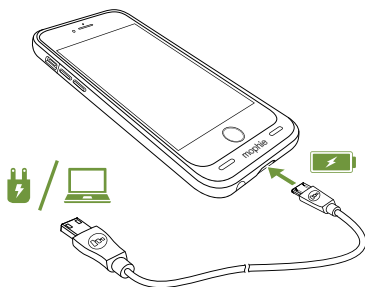
## juice packケースを使用したiPhoneの充電

juice packケースからiPhoneを充電するには、ステータスボタンを2秒間押します。



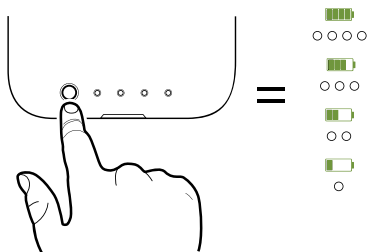
## juice packケースの充電

juice packケースは充電済みで、すぐにご使用いただける状態になっています。充電が必要なときは、付属のMicro USBケーブルを使用してコンピューターに接続するか、またはご使用のiPhoneに付属のUSB電源アダプターのようなUSBコンセントを使用して電源に接続します。通常の充電は、わずか2～3時間でフル充電が可能です。



## juice packケースの充電状態の確認

juice packケースのステータスボタンを押すと、ステータスLEDで充電レベルが表示されます。LEDが4つ点灯していれば、juice packケースの充電が完了したことを示し、LEDが1つ点灯の場合はまだ空に近い状態です。お出かけ前にチェックが重要！



## juice packバッテリーケースのお手入れ

- juice packケースは濡らさないでください。湿気や腐食性物質を避けるようにしてください。
- juice packケースのお手入れには、強い薬品、せっけん、または洗剤を使用しないでください。ケースは水で湿らせた柔らかい布で拭いてください。
- juice packバッテリーケースを使用していない場合は、3か月に1回再充電してください。片付ける場合は、まず1時間充電してください。

## 保証

mophieでは、お客様に最良の製品をお届けするよう尽力しております。このことから、当社では、製品のご購入日から1年間にわたり製品を保証しております。この保証は、お客様の制定法上の権利には影響を与えません。購入の証明として購入領収書のコピーを保管し、mophie.comで製品を登録してください。製品が登録されていない場合やご購入の証拠をご提示いただけない場合は、保証が無効になることがあります。

## 除外と制限

本書で明示的に規定されている制限付き保証を除き、または適用法によって制限または禁止されている範囲内で、mophieは品質、商用性や特定の目的への適性に関する一切の明示・黙示の保証を明示的に拒否します。さらにお客様は、一切のmophie製品でいかなる保証違反から生ずる特別、付随的、間接的、懲罰的、または結果的損害に対してもmophieが一切責任を負わないことに明確に同意するものとします。前述の免責条項全般に限らず、前述に加え、いかなる状況においても、mophie製品内外の電子デバイスや私的財産の交換や代金は、本制限付き保証の対象になるものではありません。

## カスタマーサービス

電話：1-888-8mophie

国外から：+1 (269) 743-1340

Webサイト：[www.mophie.com/cs](http://www.mophie.com/cs)

## 警告

本製品をご使用前に、すべての指示と警告をお読みください。本製品を不適切に使用されますと、製品の損傷、過度の発熱、毒性ガス、火災、または爆発の発生につながる恐れがあります。このような損害はお客様(「購入者」)の責任であり、mophie llc(「製造者」)は一切責任を負いません。

- 強い日光の下や熱の発生しやすい状況といった、高温環境下やその他熱源の近くには、本製品を保管しないでください。本製品を火やその他過度に高温な場所に置かないでください。
- 本機器には、過度な落下、衝突、摩耗、その他の衝撃を与えることのないようご注意ください。何らかの理由により、本機器にへこみ、穴、亀裂、変形、腐食が生じた場合は、使用を中止し、メーカーにご連絡いただくか、またはお近くの電池リサイクルセンターにて適切な方法で処理してください。
- いかなる方法においても、本機器を解体したり他の目的に使用したり改変したりしないでください。
- 本機器に対して、本機器のUSBコネクタ以外の方法、機器、または接続を使用して充電しないでください。機器の充電方法の手順、またはご質問がある場合は、本マニュアルの「**juice pack**ケースの充電」の項目を参照してください。
- 本機器のいかなる部品も、交換しないでください。
- 未成年者が使用する目的でお客様が本製品を購入された場合、使用前にご購入された成人の方

が実際の使用者である未成年者に対して使用に関する詳細な説明と注意事項を知らせることに同意していただきます。これを不履行の場合は、お客様単独の責任とし、未成年者による目的以外の使用/誤用について製造者を免責することに同意していただきます。

- すべての製品につき綿密な品質保証検査を行っております。お使いの製品で過度の発熱、異臭、変形、剥離、切断が発生したり、異常現象が見られたりした場合には、ただちにすべての製品の使用を中止し、製造者にご連絡ください。
- バッテリーケースを長期間保管する場合は、その前に1時間充電してください。
- 電池はゴミ箱に捨てないでください。電池を可燃ごみとして廃棄することは、州および連邦の環境法律と規制で禁じられています。使用済みの電池は、必ずお近くの電池リサイクルセンターに持参してください。
- 本製品には、カリフォルニア州が発ガンおよび先天性異常、またはその他の生殖異常の原因となり得ると認めている化学物質が含まれています。

## 法律

本製品は、適切なデバイスのみと一緒に使用することを意図して製造されています。本製品がお使いのデバイスに対応しているかどうかはそのデバイスのパッケージでご確認ください。本製品の使用によって生じたいかなるデバイスへの損傷についても、製造者は責任を負いません。

本製品が意図している適切なデバイス以外の機器やアクセサリで本製品を使用(意図的または非意図的)または誤用したことによって生じたお客様または第三者の損害については、これらのお客様や第三者に対し製造者は一切責任を負いません。上記のように本製品を誤用した結果としてお客様または第三者が蒙るいかなる損害についても、製造者は責任を負いません。意図しないデバイスでの製品使用およびそのような使用の結果として生じる損害についてお客様が責任を負う場合は、お客様は、結果として第三者に生じるいかなる傷害についても製造者を免責することに同意するものとします。

mophie、 juice pack reserve、 Digital Power Management、 Do more、 mophie loves you、 “More time to rock, talk, surf and send!”、“rock/talk/surf/send”アイコン、5つの円を使ったデザイン、および mophie のロゴは、 mophie inc.の商標です。 Appleおよび iPhoneは、米国およびその他の国で登録されている Apple Inc.の商標です。LightningはApple Inc.の商標です。“iPhone”の商標は、アイホン株式会社のライセンスに基づき使用されています。“Made for iPhone”が貼付されている電子アクセサリは、iPhoneへの接続専用に設計された製品であり、Appleが定める性能基準に適合していることをデベロッパが認定済みです。Appleは本機器の運用に関して、または本機器が安全基準の法令に準拠しているかどうかに関して



責任を負いません。このアクセサリをiPhoneに使用することにより無線の性能に影響が生じる場合がありますのでご注意ください。無断転載を禁じます。  
特許：[mophie.com/patents](http://mophie.com/patents)。

本製品は、FCC規則のPart 15、およびインダストリーカナダ (IC) 規則のRSS-Genに準拠しています。動作は、以下の条件の対象となります。(1) 本製品は有害な干渉を引き起こしてはならない、(2) 本製品は、好ましくない動作を引き起こす可能性のある干渉も含め、受信するいかなる干渉も受け入れなければならない。

注：本機は、FCC規則Part 15に従って、クラスBデジタル機器に関する制約に準拠していることが、テストで確認されています。これらの制約は、住宅への取り付けにおける有害な干渉からの妥当な保護を提供することを目的としています。本機は、指示に従って設置および使用しない場合には、高周波エネルギーを生成、使用、および放射し、無線通信に有害な干渉を引き起こす可能性があります。ただし、特定の方法で設置すれば干渉が発生しないという保証はありません。

本機がラジオまたはテレビの受信に有害な干渉を引き起こす場合、以下の対策を1つ以上行って干渉を是正してください。本機が干渉を引き起こしているかどうかは、機器の電源をオン/オフすることで確認できます。

- 受信アンテナの方向または位置を変える。
- 機器と受信機との距離を広げる。
- 機器を、受信機が接続されているコンセントとは別のコンセントにつなぐ。
- 販売店または経験豊富な技術者に支援を要請する。

注意：FCC規則Part 15に従ってクラスBデジタル機器の制約に準拠するには、本製品を認定済みの周辺機器および遮蔽ケーブルとともに使用する必要があります。すべての周辺機器は遮蔽および接地されている必要があります。認定されていない周辺機器または遮蔽されていないケーブルを使用して動作させると、ラジオまたは受信への干渉を引き起こすことがあります。

変更：本製品を変更または改変すると、保証が無効になることがあります。

## KO

### 인사말

iPhone 6용으로 제작된 **mophie juice pack** 예비 배터리 케이스를 구입해 주셔서 감사합니다. 이 **juicepack** 케이스는 휴대폰을 항상 보호해주고 전원 콘센트를 찾을 필요 없이 하루 종일 이동하면서 사용하기에 충분한 전원을 공급합니다.

### 패키지 포함 내용

- iPhone 6용 **mophie juice pack** 예비 배터리 케이스
- Micro USB 케이블
- 빠른 시작 가이드

### 특징

**mophie juice pack** 배터리 케이스의 리튬-폴리머 배터리는 내구성 있는 하드 케이스로 인체 공학적으로 편리한 디자인을 제공하는 한편 rock, talk, surf and send 기능들을 이용할 수 있도록 수 시간 동안 사용자의 iPhone 배터리 수명을 연장시켜 줍니다.

다음은 **juice pack** 케이스가 중요한 몇 가지 이유입니다.

- 강한 충격 보호 기능: 고무 재질 패드로 전체 케이스 내부가 보호 처리되어 전화기를 놓치거나 심하게 떨어뜨리는 경우에도 전화기를 보호해줍니다.

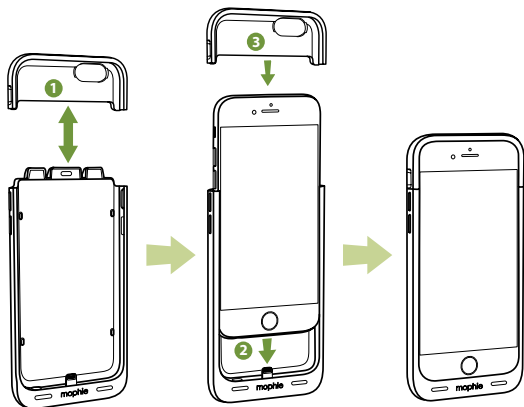
- 인체 공학적이고 꼭 맞으며 완벽한 보호를 제공하는 충격 방지 케이스와 일체형 배터리는 iPhone 6용으로 만들어졌습니다.
- 상태 버튼을 2초간 누르면 필요할 때마다 iPhone을 충전할 수 있습니다. 그러나 대기 모드에 있을 때도 휴대폰은 케이스로 완벽하게 보호됩니다.
- 네 개의 LED 상태 표시등이 내장되어 배터리 전원을 한 눈에 보여 줍니다. 충전 상태와 현재 배터리 수명을 추적할 수 있습니다. 외출하기 전에 확인하십시오!
- 제공된 micro-USB 케이블을 사용하면 휴대폰을 충전하고 동기화하는 동시에 **juice pack** 케이스도 충전됩니다. (실제로 **juice pack** 케이스에서 휴대폰을 빼낼 필요가 없습니다.)
- 100% 충전을 기준으로 500회 이상 충전할 수 있습니다. 본 케이스를 통해 오래 전원이 공급되므로 더 오래 동안 더 많은 일을 하실 수 있습니다.
- 스마트 배터리 기술은 실제로 iPhone에 먼저 **juice pack** 케이스의 전원을 사용하도록 지시합니다. **juice pack** 케이스의 배터리를 다 써도 아직 완전 충전된 iPhone이 있습니다.
- **juice pack** 케이스는 전화기 전체를 보호해 줍니다. 보호와 전원 공급을 위해 다른 것을 선택할 필요가 없습니다.
- 디지털 전원 관리 기능은 합선, 과충전, 과열 방지를 해주기 때문에 마음 놓고 충전할 수 있습니다. 안전을 먼저 생각합니다!

## 호환성

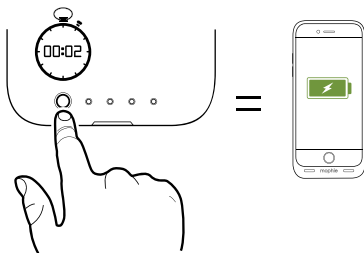
iPhone 6용으로 제작된 mophie juice pack 예비 배터리 케이스는 Apple iPhone 6에만 사용하도록 설계되었습니다. 다른 장치에는 사용하지 마십시오.

## juice pack 케이스 설치

1. juice pack 케이스 상단 덮개를 분리합니다.
2. juice pack 케이스의 Lightning 커넥터가 휴대폰에 완전히 삽입되도록 iPhone을 juice pack 케이스 바닥 끝까지 밀어 넣습니다.
3. juice pack 케이스의 상단 덮개를 iPhone의 노출된 상단 위로 밀어 넣습니다. 그러면 케이스 하단부에 끼워집니다.

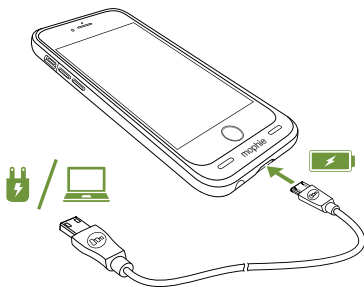


**juice pack** 케이스를 사용하여 **iPhone** 충전  
**juice pack** 케이스에서 iPhone을 충전하려면 상태  
버튼을 2초간 누릅니다.



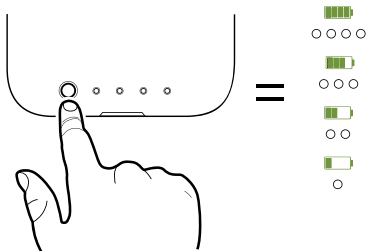
### **juice pack** 케이스 충전

**juice pack** 케이스는 이미 충전된 상태이므로 바로  
사용하실 수 있습니다. 충전이 필요한 경우 제공된  
micro USB 케이블을 사용하여 컴퓨터, 또는 iPhone  
에 포함된 USB 전원 어댑터 같은 USB 출력이 있는  
전원에 연결하면 됩니다. 최대 전력을 위해서는  
2~3시간이면 충전이 됩니다.



## juice pack 케이스의 충전 상태 확인

juice pack 케이스의 상태 버튼을 누르면 상태 LED가 충전 레벨을 표시합니다. 4개의 LED는 juice pack 케이스가 완전 충전된 상태를 나타내며, 1개의 LED는 전력이 거의 비어 있음을 의미합니다. 외출하기 전에 확인하십시오!



## juice pack 배터리 케이스 관리하기

- juice pack 케이스를 습기와 부식 물질로부터 차단하여 보관하십시오.
- juice pack 케이스를 강력한 화학물질, 비누 또는 세제로 세척하지 않도록 하십시오. 부드러운 천을 물에 적셔서 케이스를 닦으십시오.
- 사용하지 않을 때는 3개월마다 juice pack 배터리 케이스를 재충전해 주십시오. 제품을 보관하시려면 1시간 동안 먼저 충전해 주십시오.

## 품질보증

mophie는 최상의 제품을 생산하기 위해 최선을 다해 노력하고 있습니다. 이를 위해 본 제품은

구입일로부터 1년 동안 보증됩니다. 본 보증은 귀하에게 부여되는 법적 권한에 영향을 주지 않습니다. 구입 사실을 증명하는 증거로 구매 영수증을 보관하고, [mophie.com](http://mophie.com)에 제품을 등록하십시오. 제품을 등록하지 않거나 구입 증거를 제시하지 않을 경우 품질보증은 무효화될 수 있습니다.

### 제외 및 제한 사항

명시적으로 규정된 제한 보증은 제외하고 관련 법률에서 제한하거나 금지하는 범위까지 mophie는 품질, 상업성 또는 특정 목적에의 적합성에 대한 보증을 비롯하여 명시적이거나 암시적인 어떠한 다른 보증도 부인합니다. 그리고 귀하는 mophie가 모든 mophie 제품에 대해 어떤 유형의 보증 파기로 인해 발생하는 어떠한 특별한, 우발적, 간접적, 징벌적 또는 결과적 피해에 대해서도 보상 책무가 없음을 특별히 동의하는 바입니다. 또한 전술한 고지의 보편성을 제한하지 않고, 본 제한적 보증은 어떠한 상황에서도 mophie 제품의 내부 또는 외부의 어떤 전자 장치 또는 개인 재산에 대해서도 비용 보상 또는 교체를 보장하지 않습니다.

### 고객 서비스

전화: 1-888-8mophie

해외 전화: +1 (269) 743-1340

웹 사이트: [www.mophie.com/cs](http://www.mophie.com/cs)



## 경고

본 제품을 사용하기 전에 모든 지침과 경고 사항을 읽어 보시기 바랍니다. 본 제품을 부적절하게 사용할 경우 제품 손상, 과열, 유독 가스, 화재 또는 폭발이 발생할 수 있으며, 이에 대한 책임은 전적으로 귀하("구매자")에게 있으며 mophie, LLC("제조업체")는 어떠한 책임도 지지 않습니다.

- 직사광선이나 기타 열원으로 인한 고온 환경에 제품을 보관하지 마십시오. 화재 또는 기타 고온 환경에 장치를 두지 마십시오.
- 본 장치를 떨어뜨리거나 충돌, 마모 또는 기타 충격을 주지 않도록 주의하십시오. 어떠한 원인으로 인해 본 장치에 찌그러짐, 구멍, 찢김, 변형, 부식 등과 같은 손상이 발생한 경우 사용을 중지하십시오. 제조업체에 문의하거나 현지 배터리 재활용 센터에서 적절한 방법으로 폐기하십시오.
- 어떠한 방법으로도 본 장치를 분해하거나, 용도 변경 또는 수정하려고 시도하지 마십시오.
- 본 장치의 USB 커넥터 이외의 다른 방법, 기기 또는 연결 장치를 사용하여 장치를 충전하지 않도록 하십시오. 장치를 충전하는 다양한 방법에 대한 질문 사항이나 지침은 본 설명서의 **juice pack** 케이스 충전 섹션을 참조하십시오.
- 본 장치의 부품을 교체하려고 시도하지 마십시오.
- 미성년자가 사용하기 위해 본 장치를 구매할 경우 구입하는 성인은 사용하기 전에

미성년자에게 세부 지침과 경고 사항을 제공할 것에 동의합니다. 그렇지 않은 경우의 결과는 전적으로 구매자의 책임입니다. 이에 구매자는 미성년자의 의도되지 않은 사용/오용에 대해 제조업체를 면책하는 데 동의합니다.

- 모든 제품은 철저한 품질 확인 검사를 거친 후에 제공됩니다. 장치가 과열되거나, 냄새가 나거나, 변형되거나, 마멸되거나, 절단되거나, 비정상적인 현상이 발생할 경우 즉시 모든 제품의 사용을 중지하고 제조업체에 연락하십시오.
- 배터리 케이스를 장기간 보관할 경우 먼저 1 시간 동안 충전하십시오.
- 배터리를 쓰레기통에 폐기하지 마십시오. 배터리를 쓰레기통에 폐기하면 주 및 연방 환경법 및 규정을 위반하는 것입니다. 사용된 배터리는 항상 현지 배터리 재활용 센터에 폐기하십시오.
- 본 제품에는 캘리포니아 주에 암을 발생시키고 선천적 장애 또는 다른 생식 기능 장애를 유발하는 것으로 알려진 화학 물질이 포함되어 있습니다.

## 법률

본 제품은 반드시 적절한 장치와 함께 사용해야 합니다. 장치 포장에 명시된 내용을 참조하여 본 제품이 귀하의 특정 장치와 호환되는지 여부를

확인하십시오. 제조업체는 본 제품의 사용으로 인해 발생하는 어떠한 장치 피해에 대해서도 책임을 지지 않습니다.

제조업체는 본 제품의 설계 용도에 적합하지 않은 장치 또는 액세서리와 함께 본 제품을 의도되거나 의도되지 않은 용도로 사용하거나 오용하여 그 결과로써 귀하 또는 제3자에게 발생한 피해에 대해 귀하 또는 제3자에게 어떠한 책임도 지지 않습니다. 제조업체는 상기에 요약된 대로 본 제품을 오용한 결과로써 귀하 또는 제3자에게 발생한 모든 피해에 대해 책임을 지지 않습니다. 귀하가 본 제품을 의도되지 않은 장치와 함께 사용하여 그 결과로써 피해가 발생할 경우, 귀하는 제3자에 대한 모든 결과적 부상에 대해 제조업체를 면책할 것에 동의합니다.

mophie, juice pack reserve, 디지털 전원 관리, Do more, mophie loves you, "More time to rock, talk, surf and send!", "rock/talk/surf/send" 아이콘, 5원 디자인 및 mophie 로고는 mophie inc.의 상표입니다. Apple 및 iPhone은 미국 및 기타 국가에 등록된 Apple Inc.의 상표입니다. Lightning은 Apple Inc.의 상표입니다. "iPhone" 상표는 Aiphone K.K.의 사용 허가를 받아 사용됩니다. "Made for iPhone"이라는 문구는 해당 전자제품 액세서리가 iPhone에 연결될 수 있도록 특별하게 디자인되었으며 Apple 성능 기준에 부합함을 개발업체가 인증했음을 나타냅니다. Apple은 이 기기의 작동, 또는 안전성

및 규제기준 준수에 대한 책임이 없습니다. iPhone 에 이 액세스리를 사용하는 것은 무선 성능에 영향을 미칠 수도 있습니다. 모든 권한 보유. 특허: [mophie.com/patents](http://mophie.com/patents).

이 장치는 FCC 규칙 파트 15 및 'RSS-Gen of IC Rules'를 준수합니다. 작동은 (1) 이 장치는 유해한 간섭을 유발해서는 안 되며, (2) 이 장치는 불필요한 작동을 유발할 수 있는 간섭을 포함하여 수신한 모든 간섭을 수용할 수 있어야 한다는 두 가지 조건을 따라야 합니다.

참고: 이 장치는 검사를 마쳤으며 FCC 규칙 파트 15 에 따라 클래스 B 디지털 장치의 한도를 준수하는 것이 확인되었습니다. 이러한 한도는 주거지역의 설치에서 유해한 간섭을 합리적으로 방지하기 위해 만들어졌습니다. 본 장비는 무선 주파수 에너지를 생성하고 사용하고 방출할 수 있으며 지침에 따라 설치 및 사용하지 않을 경우 무선 통신에 유해한 간섭을 초래할 수 있습니다. 하지만 특정 설치 시 간섭이 생기지 않을 것이라고 보증할 수 없습니다.

본 장비를 켜거나 끄는 때 나타날 수 있는, 라디오와 텔레비전 수신에 유해한 간섭이 유발된다면 사용자는 다음 방법들로 간섭을 교정할 것을 권합니다.

- 수신 안테나를 다시 설치하거나 새롭게 방향을 정하십시오.
- 장비와 수신기 사이의 거리를 더 멀리하십시오.
- 장비를 수신기가 연결된 것과 다른 회로의 콘센트에 연결하십시오.
- 딜러나 경력이 많은 기술자에게 도움을 청하십시오.

주의: FCC 규칙의 파트 15에 따라 클래스 B 디지털 장치의 제약 사항을 준수하기 위하여 본 장치는 인증된 주변기기 및 차폐전선과 함께 사용되어야 합니다. 모든 주변기기는 차폐하고 접지해야 합니다. 비인증 주변기기 또는 비차폐 케이블을 사용하여 작동할 경우 라디오나 수신에 간섭이 발생할 수 있습니다.

변경: 본 장치를 변경하거나 수정할 경우 품질보증은 무효화될 수 있습니다.

## 欢迎

感谢您购买为iPhone 6而设的mophie juice pack reserve电池外壳。在时刻保护您手机的同时、您的juice pack外壳也将提供足够您使用一天的电量、而无需另觅电源进行充电。

## 包装盒内容

- 为iPhone 6而设的mophie juice pack reserve电池外壳
- Micro USB线缆
- 快速入门指南

## 功能

您的mophie juice pack电池外壳的锂聚合物能够通过延长more power to rock、talk、surf and send时间、进而延长手机电池寿命、同时提供具有舒适的符合人体工学设计的坚硬保护外壳。

## juice pack外壳表现卓越的部分原因：

- 高强度保护 整个保护壳内均设有橡胶支撑垫、能够保护您的手机在跌落或遭遇碰撞时免受冲击。
- (请深吸一口气) 专为iPhone 6而设、根据人体工学打造的舒适的完全耐冲击防护型外壳及电池一体化产品。
- 不论何时、按下状态按钮两秒钟即可为iPhone充电。 尽管处于待机模式、您的手机依然受到全面保护。

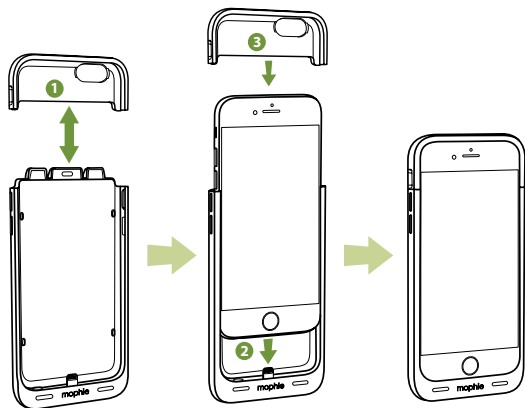
- 整合式四颗 LED 状态指示灯让电池电量一目了然。您可以随时了解充电状态和当前电池寿命。出发前做到心中有数！
- 您可以通过随附的micro-USB线缆进行充电、并在为 **juice pack**外壳进行充电的同时为手机充电。(您永远无需将手机从**juice pack**外壳上取下。)
- 可重复充电超过 500 个完整循环。我们的外壳十分耐用、为您提供更充足和更持久的电力。
- 事实上、智能化电池技术将令iPhone首先消耗 **juice pack**外壳的电量。当您的**juice pack**外壳电池电量耗尽时、您的iPhone仍会充满电量。
- **juice pack**外壳提供由上而下的保护。不再为选择保护还是电量而为难。
- Digital Power Management提供内建短路、过充电及温度保护功能、可令您放心充电。安全第一！

## 兼容性

mophie **juice pack reserve**电池外壳专为iPhone 6 而设、仅供Apple iPhone 6使用。请勿尝试与任何其他装置搭配使用。

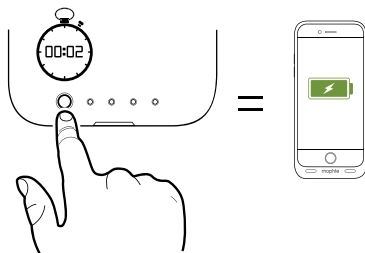
## **juice pack**外壳的安装

1. 取下**juice pack**外壳的顶盖。
2. 将iPhone套入**juice pack**外壳的底部、让**juice pack**外壳的Lightning接口与手机完全接合。
3. 将**juice pack**外壳的顶盖套入iPhone暴露在外的一端、将手机固定在外壳的底部。



使用**juice pack**外壳为您的手机充电

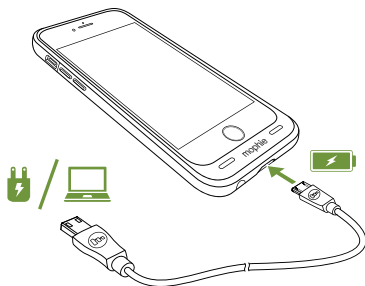
通过**juice pack**外壳为iPhone充电、按下状态按钮2两秒钟即可。





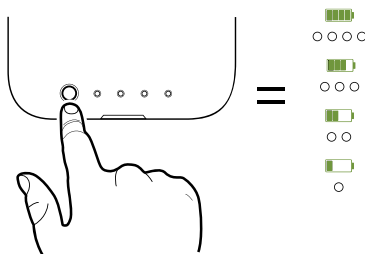
## 为juice pack外壳充电

您的 **juice pack** 外壳已充满电、可随即使使用。需要充电时、使用配备的micro USB线缆将其连接至您的电脑或任何带有USB接口的电源，例如装置随附的 USB 壁装式适配器。通常情况下、两或三小时即可充满。



## 检查juice pack 外壳的充电状态

按**juice pack** 外壳的状态按钮、状态 LED 会表明其充电电量水平。四颗 LED均亮起表示**juice pack** 外壳已充满电、一颗 LED亮起表示已几乎无电。出发前做到心中有数！



## 护理juice pack电池外壳

- 保持您的juice pack 外壳干燥并远离潮湿和腐蚀性物质。
- 勿使用刺激性化学品、肥皂或洗洁剂清洁juice pack 外壳。只需用湿水软布擦拭外壳。
- 不用时每三个月为juice pack 电池外壳充电一次。如果您计划将power reserve暂时搁置、请先充电一小时。

## 保固声明

在mophie、我们专注于尽最大努力制造最优质产品。因此、该产品保固期为自产品购买之日起计一年。此保固期不会影响您所在的州可能赋予您的任何法定权利。请保存您的购买收据副本作为购买凭证。请确保在mophie.com进行产品注册。未能注册产品及/或未能提供购买凭证可能导致保固失效。

## 除外情况与限制条款

除明确规定或在适用法律所限制或禁止之范围内的有限保固外、mophie 明确拒绝明示或暗示的任何及所有其他保固、包括任何质量、适销性或特定用途适用性的保固、并且您特别同意 mophie对于违反任何 mophie 产品型号的任何保固条款所导致的任何特殊、意外、间接、惩罚性或衍生性损害概不负责。除了且不限于上述免责声明之通用性的情形、有限保固在任何情形下均不包含更换 mophie 产品内部或外部任何电子装置或私人财产、或支付此类费用。

## 客户服务

电话： 1-888-8mophie

国际： +1 (269) 743-1340

网址： [www.mophie.com/cs](http://www.mophie.com/cs)

## 警告

使用本产品前请阅读所有说明和警告。 不当使用本产品可能导致产品损坏、过热、产生有毒气体、着火或爆炸、这些损害均由您（“购买者”）而非mophie、llc（“制造商”）负责。

- 勿将装置存放于高温环境中、包括烈日强光或其他热源造成的高温环境。 勿将装置置于火中或其他过热环境。
- 小心避免对本装置造成严重跌落、碰撞、磨损或其他影响。 如果由于任何原因导致产品出现凹痕、穿孔、破裂、变形或腐蚀之类的任何损坏、请停止使用。 请联络制造商或以适当方式将其弃置到您当地的电池回收中心。
- 勿以任何方式拆解或试图改装或改造本装置。
- 勿试图以本装置的USB数据线以外的任何方式、装置或连接为本装置充电。 有关装置多种充电方式或说明等问题，请参考本手册为**juice pack**外壳充电一节。
- 勿尝试替换本装置的任何部件。
- 如果购买者欲将本装置供未成年人使用，则购买本装置的成年人同意在使用前向任何未成年人提供详细说明和警告。 否则所导致的责任均

由购买者独自承担、且此购买者同意赔偿制造商因未成年人的意外使用 / 误用而蒙受的损失。

- 所有产品均已经过全面品质保证检查。 如果您发现您的装置过热、散发气味、变形、有磨损、切痕或綫答或表现出异常现象，请即刻停止使用所有产品并连络制造商。
- 准备长时间储存电池前、请为其充电一小时。
- 切勿将电池弃置于垃圾箱。 根据美国各州和联邦环境法律和规范、将电池弃置于垃圾箱属于不合法行为。 用过的电池应弃置于您当地的电池回收中心。
- 本产品包含加州已知悉会导致癌症和新生婴儿缺陷或其他生育伤害的化学品。

## 法律资料

本产品仅用于搭配相应装置使用。 请参阅您的装置包装、以确定本产品是否与您的特定装置相兼容。 对于在使用本产品过程中对任何装置造成的任何损害、制造商概不负责。

如果将本产品与不适合的任何装置或配件配合使用（无论故意或非故意）或误用、而对您或任何第三方造成任何损害、制造商对您或任何第三方概不负责。 对于因上述误用本产品之情形而使您或任何第三方遭受的任何损害、制造商概不负责。 如果您就将本产品搭配不当装置使用及此类使用造成的损害负责、则您同意赔偿制造商因任何第三方由此遭受的任何伤害而蒙受的损失。

mophie、juice pack reserve、Digital Power Management、Do more、mophie loves you、“More time to rock, talk, surf and send!”、“rock/talk/surf/send”图标、五环设计和mophie徽标是mophie inc的商标。Apple及iPhone是Apple Inc的商标、在美国及其他国家注册。Lightning是Apple Inc.的商标。商标“iPhone”获Aiphone K.K. 特许使用。“Made for iPhone”是指这件电子配件经专门设计适用于iPhone、并获得开发商的认证、符合Apple的性能标准。Apple 对本装置的运行或其是否遵守安全及监管标准概不负责。请注意、使用这个配件时可能会影响您的iPhone的无线连接。保留所有权利。专利：[mophie.com/patents](http://mophie.com/patents)。

本装置符合美国联邦通讯委员会(FCC)规范第15部分及IC规范中的RSS-Gen标准。操作时需符合以下两种状况 (1)本装置不会引起有害的干扰、以及(2)本装置必须能承受所有遭遇的干扰、包括可能会引起操作不正常的干扰。

附注： 本装置经依照美国联邦通讯委员会规定第15条进行测试、证明符合B级(Class B)数位装置之限制条件。 这些限制的设计目的、是针对居家环境中的有害干扰提供合理的防护。 本设备会产生、使用并辐射射频能量，如果未依指示安装与使用、可能会对无线电通讯产生有害干扰。然而、亦不能保证以特定方式安装就不会产生干扰。

如果您通过关闭及开启本设备、发现本设备的确实对无线电或电视的接收产生了有害干扰、建议您使用下列一种或多种方法、来尝试消除干扰：

- 调整接收天线的方向或位置。
- 让设备与接收器彼此远离。
- 将设备与接收器分别连接到回路不同的插座上。
- 向代理商或经验丰富的技术员求助。

**注意：** 为符合美国联邦通讯委员会规定第15条B级数位装置的限制、本装置必须搭配经过认证的周边设备及屏蔽线缆。 所有外围设备均须为屏蔽及触地设备。 搭配未经认证的外围设备或未屏蔽电缆使用可能对无线电发射或接收造成干扰。

**修改声明：** 本装置的任何变更或修改可能使保固失效。

## TC

### 歡迎

感謝您購買為iPhone 6而設的mophie juice pack reserve電池外殼。在時刻保護您手機的同時、您的juice pack 外殼亦將提供足夠您使用一天的電量、而無需另覓電源進行充電。

### 包裝盒內容

- 為iPhone 6而設的mophie juice pack reserve電池外殼
- Micro USB線纜
- 快速入門指南

### 功能

您的mophie juice pack 電池外殼的鋰聚合物能夠透過延長more power to rock, talk, surf and send時間、進而延長手機電池壽命、同時提供具有舒適的符合人體工學設計的堅硬保護外殼。

### juice pack外殼表現卓越的部分原因：

- 高強度保護 整個保護殼內均設有橡膠支撐墊、能夠保護您的手機在跌落或遭遇碰撞時免受衝擊。
- （請深吸一口氣）專為iPhone 6而設、根據人體工學打造的舒適的完全耐衝擊防護型外殼及電池一體化產品。
- 不論何時、按下狀態按鈕兩秒鐘即可為iPhone 充電。儘管處於待機模式、您的手機依然受到全面保護。

- 整合式四顆 LED 狀態指示燈讓電池電量一目瞭然。您可以隨時了解充電狀態和當前電池壽命。出發前做到心中有數！
- 您可以透過隨附的micro-USB線纜進行充電、並在為 juice pack 外殼進行充電的同時為手機充電。（您永遠無需將手機從juice pack 外殼上取下。）
- 可重複充電超過 500 個完整循環。我們的外殼十分耐用、為您提供更充足和更持久的電力。
- 事實上、智能化電池技術將令iPhone首先消耗 juice pack 外殼的電量。當您的juice pack 外殼電池電量耗盡時、您的iPhone仍會充滿電量。
- juice pack 外殼提供由上而下的保護。不再為選擇保護還是電量而為難。
- Digital Power Management提供內建短路、過充電及溫度保護功能、可令您放心充電。安全第一！

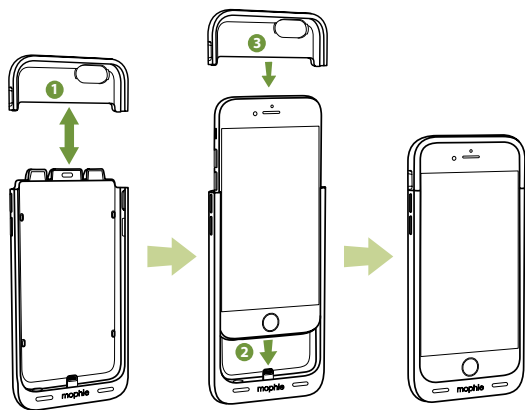
## 兼容性

mophie juice pack reserve電池外殼專為iPhone 6而設、僅供Apple iPhone 6使用。請勿嘗試與任何其他裝置搭配使用。

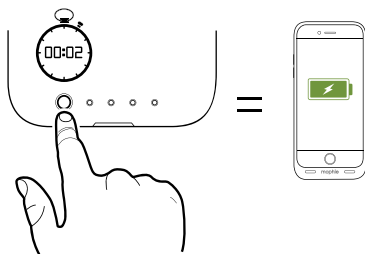
## juice pack外殼的安裝

1. 取下juice pack 外殼的頂蓋。
2. 將iPhone套入juice pack外殼的底部、讓juice pack外殼的Lightning接口與手機完全接合。
3. 將juice pack外殼的頂蓋套入iPhone暴露在外的一端、將手機固定在外殼的底部。



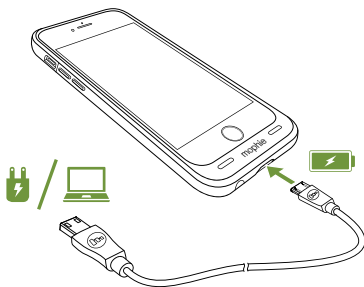


使用juice pack外殼為您的手機充電  
透過juice pack外殼為iPhone充電、按下狀態按鈕  
2兩秒鐘即可。



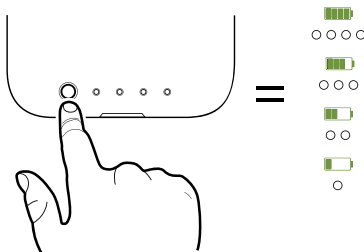
## 為juice pack外殼充電

您的 juice pack外殼已充滿電，可隨即使用。需要充電時、使用配備的micro USB線纜將其連接至您的電腦或任何帶有USB接口的電源、例如裝置隨附的 USB 壁裝式適配器。通常情況下、兩或三小時即可充滿。



## 檢查juice pack 外殼的充電狀態

按juice pack 外殼的狀態按鈕、狀態 LED 會表明其充電電量水平。四顆 LED均亮起表示juice pack 外殼已充滿電、一顆 LED亮起表示已幾乎無電。出發前做到心中有數！



## 護理juice pack電池外殼

- 保持您的juice pack 外殼乾燥並遠離潮濕和腐蝕性物質。
- 勿使用刺激性化學品、肥皂或洗潔劑清潔juice pack 外殼。只需用濕水軟布擦拭外殼。
- 不用時每三個月為juice pack電池外殼充電一次。如果您計劃將power reserve暫時擱置、請先充電一小時。

## 保固聲明

在mophie、我們專注於盡最大努力製造最優質產品。因此、該產品保固期為自產品購買之日起計一年。此保固期不會影響您所在的州可能賦予您的任何法定權利。請保存您的購買收據副本作為購買憑證。請確保在mophie.com進行產品註冊。未能註冊產品及 / 或未能提供購買憑證可能導致保固失效。

## 除外情況與限制條款

除明確規定或在適用法律所限制或禁止之範圍內的有限保固外、mophie 明確拒絕明示或暗示的任何及所有其他保固、包括任何質量、適銷性或特定用途適用性的保固、並且您特別同意 mophie對於違反任何 mophie 產品型號的任何保固條款所導致的任何特殊、意外、間接、懲罰性或衍生性損害概不負責。除了且不限於上述免責聲明之通用性的情形、有限保固在任何情形下均不包含更換 mophie 產品內部或外部任何電子裝置或私人財產、或支付此類費用。

## 客戶服務

電話：1-888-8mophie

國際：+1 (269) 743-1340

網址：[www.mophie.com/cs](http://www.mophie.com/cs)

## 警告

使用本產品前請閱讀所有說明和警告。不當使用本產品可能導致產品損壞、過熱、產生有毒氣體、著火或爆炸、這些損害均由您（「購買者」）而非mophie、llc（「製造商」）負責。

- 勿將裝置存放於高溫環境中，包括烈日強光或其他熱源造成的高溫環境。勿將裝置置於火中或其他過熱環境。
- 小心避免對本裝置造成嚴重跌落、碰撞、磨損或其他影響。如果由於任何原因導致產品出現凹痕、穿孔、破裂、變形或腐蝕之類的任何損壞，請停止使用。請聯絡製造商或以適當方式將其棄置到您當地的電池回收中心。
- 勿以任何方式拆解或試圖改裝或改造本裝置。
- 勿試圖以本裝置的USB數據線以外的任何方式、裝置或連接為本裝置充電。有關裝置多種充電方式或說明等問題、請參考本手冊為juice pack外殼充電一節。
- 勿嘗試替換本裝置的任何部件。
- 如果購買者欲將本裝置供未成年人使用，則購買本裝置的成年人同意在使用前向任何未成年人提供詳細說明和警告。否則所導致的責任

均由購買者獨自承擔、且此購買者同意賠償製造商因未成年人的意外使用 / 誤用而蒙受的損失。

- 所有產品均已經過全面品質保證檢查。如果您發現您的裝置過熱、散發氣味、變形、有磨損、切痕或綫客或表現出異常現象、請即刻停止使用所有產品並連絡製造商。
- 準備長時間儲存電池前、請為其充電一小時。
- 切勿將電池棄置於垃圾箱。根據美國各州和聯邦環境法律和規範、將電池棄置於垃圾箱屬於不合法行為。用過的電池應棄置於您當地的電池回收中心。
- 本產品包含加州已知悉會導致癌症和新生嬰兒缺陷或其他生育傷害的化學品。

### 法律資料

本產品僅用於搭配相應裝置使用。請參閱您的裝置包裝、以確定本產品是否與您的特定裝置相兼容。對於在使用本產品過程中對任何裝置造成的任何損害、製造商概不負責。

如果將本產品與不適合的任何裝置或配件配合使用（無論故意或非故意）或誤用、而對您或任何第三方造成任何損害、製造商對您或任何第三方概不負責。對於因上述誤用本產品之情形而使您或任何第三方遭受的任何損害、製造商概不負責。如果您就將本產品搭配不當裝置使用及此類使用造成的損害負責、則您同意賠償製造商因任何第三方由此遭受的任何傷害而蒙受的損失。

mophie、juice pack reserve、Digital Power Management、Do more、mophie loves you、  
「More time to rock, talk, surf and send!」、  
「rock/talk/surf/send」圖標、五環設計及mophie徽标是mophie inc的商標。Apple及iPhone是Apple Inc的商標、在美國及其他國家註冊。Lightning是Apple Inc.的商標。商標「iPhone」獲Aiphone K.K特許使用。「Made for iPhone」是指這件電子配件經專門設計適用於iPhone、並獲得開發商的認證、符合Apple的性能標準。Apple對本裝置的運行或其是否遵守安全及監管標準概不負責。請注意、使用這個配件時可能會影響您的iPhone的無線連接。保留所有權利。專利：[mophie.com/patents](http://mophie.com/patents)。

本裝置符合美國聯邦通訊委員會(FCC)規範第15部分及IC規範中的RSS-Gen標準。操作時需符合以下兩種狀況 (1)本裝置不會引起有害的干擾、以及(2)本裝置必須能承受所有遭遇的干擾、包括可能會引起操作不正常的干擾。

附註：本裝置經依照美國聯邦通訊委員會規定第15條進行測試、證明符合B級(Class B)數位裝置之限制條件。這些限制的設計目的、是針對居家環境中的有害干擾提供合理的防護。本設備會產生、使用並輻射射頻能量、如果未依指示安裝與使用、可能會對無線電通訊產生有害干擾。然而、亦不能保證以特定方式安裝就不會產生干擾。

如果您透過關閉及開啟本設備、發現本設備的確對無線電或電視的接收產生了有害干擾、建議您使用下列一種或多種方法、來嘗試消除干擾：

- 調整接收天線的方向或位置。
- 讓設備與接收器彼此遠離。
- 將設備與接收器分別連接到迴路不同的插座上。
- 向代理商或經驗豐富的技術員求助。

**注意：** 為符合美國聯邦通訊委員會規定第15條B級數位裝置的限制、本裝置必須搭配經過認證的周邊設備及屏蔽線纜。所有外圍設備均須為屏蔽及觸地設備。搭配未經認證的外圍設備或未屏蔽電纜使用可能對無線電發射或接收造成干擾。

**修改聲明：** 本裝置的任何變更或修改可能使保固失效。

 STAY POWERFUL™